

UserGate Mail Server

Руководство пользователя

ОГЛАВЛЕНИЕ

ВВЕДЕНИЕ	5
USERGATE MAIL SERVER	5
Системные требования	5
Установка и удаление UserGate Mail Server	5
Регистрация UserGate Mail Server	6
Политика лицензирования	7
Методы антиспам фильтрации	7
Быстрая настройка UserGate Mail Server	8
СТРУКТУРА USERGATE MAIL SERVER	8
Агент мониторинга (CSETray)	9
Координатор (CSERouter)	9
SMTP- клиент (CSESmtpr)	9
Координатор обработки сообщений (CSETosser)	9
Процессор сообщений (CSEProcessor)	10
Менеджер доставки сообщений (CSEDM)	10
Модуль статистики (CSEStat)	10
IMAP-клиент (CSEImapC)	11
Планировщик (CSECron)	11
Веб-сервер (CSEHTTP)	12
Интерфейс API для веб-сервера (CSESrvCtrl)	12

ПОРЯДОК ОБРАБОТКИ СООБЩЕНИЙ	12
Фильтрация соединений	12
Фильтрация по адресу источника	13
Фильтрация по адресу получателя	16
Фильтрация по содержанию	17
Очередь сообщений и повторная доставка	20
Алгоритм отправки почты	20
КОНСОЛЬ АДМИНИСТРАТОРА USERGATE MAIL SERVER	20
UserGate Mail Server	20
Лицензия	20
Обслуживаемые адреса	21
Главные настройки	23
Службы	23
Сервер сообщений	24
Настройки SMTP сервера	24
Домены	25
Интеграция с Active Directory	26
Аккаунты	27
Делегирование аккаунта	28
Списки рассылки	29
Антиспам	30
Основные настройки	30

Настройки SPF	31
Настройки DNSBL	32
Грейлистинг (Greylisting)	33
Настройки SURBL	34
Облачный антиспам	35
Черные и белые списки	36
Backscatter	37
Байес фильтр	38
Интеграция с IMAP	39
Синхронизация с IMAP в MS Exchange	39
Настройка прав доступа к папкам IMAP	41
Синхронизация с IMAP в IBM Lotus Notes	41
Антивирусы	44
Правила обработки сообщений	45
Архивирование сообщений	46
Автоответы	47
Загрузчик почты	48
Мониторинг	49
Журнал сообщений	49
Журнал сессий	50
Журнал событий	51
ВЕБ-КЛИЕНТ USERGATE MAIL SERVER	53

ВВЕДЕНИЕ

UserGate Mail Server – это почтовый сервер с интегрированными средствами фильтрации спама и антивирусной проверки. Сервер предоставляет возможность создавать правила обработки почтовых сообщений, функции «Загрузчик почты», «Автоответ» и «Архивация» сообщений. UserGate Mail Server обладает модульной структурой, что повышает отказоустойчивость системы и дает возможность запуска сервера на распределенной системе. Кроме стандартных методов фильтрации спама и антивирусной проверки в UserGate Mail Server встроены модули «Облачный антиспам», «Облачный антивирус», а также собственный модуль статистической фильтрации спама на основе метода Байеса.

USERGATE MAIL SERVER

Системные требования

UserGate Mail Server рекомендуется устанавливать на машину с операционной системой MS Windows XP/2003/Vista/7/2008, подключенную к сети Интернет. Минимальный объем оперативной памяти составляет 512 Мб для Windows XP/Windows 2003. Для операционных систем Windows Vista и выше рекомендуется наличие оперативной памяти объемом не менее 1 Гб. Требования к свободному пространству на диске определяются количеством обрабатываемых почтовых аккаунтов, а также потребностями в архивации сообщений. Для установки UserGate Mail Server требуется немногим более 40 Мб дискового пространства.

Установка и удаление UserGate Mail Server

Запустите установочный файл и следуйте инструкциям мастера установки. Выберите директорию для установки сервера и директорию для хранения почты. По умолчанию UserGate Mail Server устанавливается в директорию "%Program files%\Entensys\CSE" (в дальнейшем %CSE%). Укажите логин, пароль, адрес электронной почты администратора и имя почтового сервера. Имя почтового сервера будет использоваться при обработке входящих и исходящих почто-

вых соединений (SMTP, POP3, IMAP).

ВАЖНО! Если *UserGate Mail Server* предназначен для обработки внешней почты, желательно, чтобы имя почтового сервера совпадало с названием МХ записи обрабатываемого домена.

В мастере установки можно указать, на каких сетевых интерфейсах должны работать сервисы SMTP, HTTP и HTTPS. По умолчанию сервисы прослушивают все доступные сетевые интерфейсы сервера. Изменить интерфейсы после установки можно на странице «Сервисы» в консоли администратора.

После завершения установки сервер *UserGate Mail Server* будет запущен автоматически, а в системный трей будет помещена иконка специального модуля (агента) — CSETray. С помощью контекстного меню агента можно выполнять запуск и остановку модулей *UserGate Mail Server*, а также осуществлять мониторинг состояния модулей. Если какой-либо из модулей сервера не запущен, на иконке агента появится восклицательный знак.

Администрирование сервера *UserGate Mail Server* выполняется через браузер. Консоль администратора доступна по адресу <http://localhost/admin>. Для доступа к консоли администратора требуется логин и пароль, указанные при установке.

Удаление *UserGate Mail Server* выполняется через консоль «Установка и удаление программ».

Регистрация *UserGate Mail Server*

Для регистрации откройте страницу «*UserGate Mail Server* - Лицензия» и нажмите кнопку «Зарегистрировать». В диалоге регистрации доступны две опции: получить демонстрационный ключ и ввести пин-код. Ввод пин-кода требуется для получения полноценного регистрационного ключа. Процесс регистрации требует наличия доступа в сеть Интернет по протоколу HTTPS. Если доступ в сеть Интернет предоставляется через вышестоящий прокси-сервер, в диалоге регистрации можно указать адрес и порт прокси-сервера.

После регистрации на странице «Лицензия» будет отображена информация о зарегистрированных модулях и даты окончания их лицензий. На этой же странице можно проверить доступность новой версии. Проверка доступности

новой версии выполняется через обращение на сайт производителя (<http://www.usergate.ru>). Наличие новой версии не приводит к автоматической переустановке UserGate Mail Server. Задача обновления сервера возложена на администратора системы.

Политика лицензирования

UserGate Mail Server лицензируется по количеству обрабатываемых почтовых адресов. Дополнительные модули (антивирусы Kaspersky Lab и Panda Security, а также модули «Облачный антиспам» и «Облачный антивирус») лицензируются отдельно и обладают ограниченной длительностью лицензии. Для включения модуля нужно зарегистрировать UserGate Mail Server с помощью специального пин-кода. Лицензия на сам сервер UserGate Mail Server является бессрочной.

ВАЖНО! *Политика лицензирования UserGate Mail Server не отличает электронный адрес от псевдонима (alias). Все обрабатываемые адреса отображаются на странице «Обрабатываемые адреса» в консоли администратора. Если какой — либо адрес требуется исключить из обработки, его можно выключить в списке. Электронные адреса, не помещающиеся в ограничения лицензии, помечаются в списке красным цветом.*

В ознакомительном режиме UserGate Mail Server работает 30 дней без каких-либо ограничений, как по функциональности, так и по количеству обрабатываемых адресов. Для антивирусных модулей и модуля «Облачный антиспам» также доступен демонстрационный период - 30 дней.

Методы антиспам фильтрации

UserGate Mail Server поддерживает несколько методов фильтрации спама: фильтрация на основе DNS (DNSBL, RHNBL, Backscatter, MX, SPF, SURBL), фильтрация на основе распределенного онлайн сервиса («облачный антиспам»), фильтрация на основе статистики (собственная реализация фильтрации Байеса). Кроме этого, UserGate Mail Server поддерживает контроль SMTP протокола (контроль команд на соответствие RFC), позволяет ограничить максимальный размер письма, максимальное количество получателей и т.п.

Настройка модулей антиспам фильтрации вынесена в отдельный пункт дерева

настроек консоли администратора. После установки UserGate Mail Server уже содержит списки наиболее используемых серверов для антиспам проверки.

Быстрая настройка UserGate Mail Server

После установки все модули UserGate Mail Server будут запущены автоматически. Для минимальной настройки необходимо выполнить следующие действия:

- Зарегистрировать UserGate Mail Server или получить временную лицензию
- Создать один или несколько почтовых доменов
- Создать аккаунты
- Проверить настройки DNS

ВАЖНО! *Предполагается, что для получения внешней почты в настройках DNS сервера уже создана MX-запись для обрабатываемого почтового домена. MX-запись должна указываться на внешний IP-адрес машины, на которую установлен сервер UserGate Mail Server. К самой машине должен быть открыт доступ по протоколу SMTP.*

Для работоспособности антиспам фильтрации, в сетевых настройках машины с UserGate Mail Server должен быть указан адрес DNS сервера, способного выполнять разрешение доменных имен сети Интернет. По умолчанию, используется DNS сервер, указанный в сетевых настройках машины. Изменить настройки DNS можно в консоли администратора, на странице «UserGate Mail Server – Главные настройки».

СТРУКТУРА USERGATE MAIL SERVER

UserGate Mail Server обладает модульной структурой. Каждый модуль предназначен для решения определенной задачи. Взаимодействие между модулями выполняется через протокол RPC, через специальный модуль-координатор (CSERouter). Для взаимодействия с администратором предусмотрен модуль веб-сервера, с поддержкой протокола XML-RPC. Описание состава и назначения модулей представлено ниже.

Агент мониторинга (CSETray)

Агент, предоставляющий возможность управления (запуск, остановка и перезапуск) модулями UserGate Mail Server. Управление осуществляется с помощью соответствующих пунктов контекстного меню. Предусмотрена возможность удаленного управления сервером UserGate Mail Server. Для этого при запуске CSETray, в качестве параметра командной строки нужно указать IP-адрес сервера, на котором запущен процесс CSERouter. Поскольку CSERouter является главным модулем UserGate Mail Server, CSETray не предоставляет возможности управления этим процессом.

Координатор (CSERouter)

Главный модуль сервера UserGate Mail Server. CSEProcessor отвечает за запуск и остановку других модулей сервера, осуществляет их регистрацию и выполняет роль координатора при обмене сообщениями. Обмен сообщениями между модулями выполняется с помощью протокола RPC.

SMTP- клиент (CSESmtп)

Модуль реализует протокол SMTP и предназначен для обработки входящих почтовых сообщений. SMTP-клиент принимает входящее подключение, реализует некоторые методы антиспам фильтрации (DNSBL, RHSBL, SPF, RFC restrictions, Greylisting, Tarpitting, white/black lists) и выполняет архивацию входящих сообщений. Входящие сообщения сохраняются в файлах с расширением *.qeml и помещаются во входящую очередь «%CSE%\mail\queue\inc» для последующей обработки. При архивации копия сообщения сохраняется в файле «%CSE%\mail\archive\inc*.qeml.tmp».

Координатор обработки сообщений (CSETosser)

Модуль - координатор обработки почтовых сообщений. CSETosser просматривает выходную очередь сообщений «%CSE%\mail\queue\out» и формирует задачи для модуля CSEProcessor.

Процессор сообщений (CSEProcessor)

Модуль выполняет антиспам фильтрацию (SURBL, «Облачный антиспам»), антивирусную проверку («Облачный антивирус», Kaspersky, Panda) и обработку сообщений с помощью правил, созданных администратором UserGate Mail Server. После обработки сообщение (файл с расширением *.xeml) помещается, в зависимости от результата, в выходную очередь «%CSE%\mail\queue\out» или в папку карантина «%CSE%\mail\quarantine». Для сообщений, помещенных в выходную очередь, дополнительно формируется служебный файл с информацией о доставке (*.dlvr).

Дополнительно CSEProcessor отвечает за формирование статистики по спам сообщениям для каждого обрабатываемого адреса. Статистика спам сообщений (дата, время, адрес отправителя, тема сообщения) записывается в служебные файлы «%CSE%\mail\statistics\users*.stat».

Менеджер доставки сообщений (CSEDM)

Модуль доставки сообщений (Delivery Manager). CSEDM просматривает выходную очередь «%CSE%\mail\queue\out» и выполняет доставку сообщений в соответствии с указанными маршрутами. Дополнительно, CSEDM просматривает папку «%CSE%\mail\queue\import», в которую помещаются почтовые сообщения, ошибочно распознанные как спам.

Сообщения, которые не удается доставить по назначению с первой попытки, перемещаются в папку «%CSE%\mail\queue\out\try» для повторной доставки. Количество попыток повторной отправки и интервалы между ними указываются в разделе «Настройка доставки» на странице «Сервер сообщений — Настройка SMTP-сервера».

Модуль статистики (CSEStat)

Модуль предназначен для ведения статистики обработки почтовых сообщений. Статистика (дата, время, адреса источника и назначения, модули сервера UserGate Mail Server, использованные при обработке, а также результат обработки) записывается во встроенную базу данных формата SQLite3. Файл базы расположен в директории %CSE%\mail\statistics\stat.csdb.

IMAP-клиент (CSEImapC)

IMAP – клиент для работы с IMAP - папками на удаленном почтовом сервере. CSEImapC поддерживает работу с MS Exchange 2003 и Lotus Domino R7 и отвечает за формирование специальной структуры папок IMAP на удаленном почтовом сервере, а также обрабатывает сообщения в этих папках.

Планировщик (CSECron)

Планировщик, используемый для обновления баз антивирусных модулей, а также отвечающий за рассылку статистики работы сервера UserGate Mail Server.

Планировщик поддерживает ежедневное, еженедельное, ежемесячное и произвольное расписание задач. Для произвольного расписания используется строка формата CRONTAB. Строка выглядит как шесть полей, разделённых пробельными символами (пробелы и/или знаки табуляции). Поля задают время в следующем виде:

(минуты:0-59) (часы:0-23) (дни месяца:0-31) (месяц:0-12) (день недели:0-6, 0-воскресенье)

Каждое из первых пяти полей может быть задано следующим образом:

- Звёздочка (*) - обозначает весь диапазон (от первого до последнего)
- Дефис (-) – обозначает диапазон чисел. Например «5-7» будет означать 5,6 и 7
- Списки. Это числа (или диапазоны) разделенные запятыми. Например: «1,5,10,11» или «1-11,19-23».
- Звёздочка или диапазон с шагом. Используется для пропусков в диапазонах. Шаг указывается после косой черты. Например «2-10/2» будет значить «2,4,6,8,10», а выражение «*/2» в поле «часы» будет означать «каждые два часа».

Веб-сервер (CSEHTTP)

Веб-сервер для администрирования UserGate Mail Server.

Интерфейс API для веб-сервера (CSEsrvCtrl)

Модуль, реализующий API для работы с XML-RPC интерфейсом веб-сервера (CSEHTTP).

ПОРЯДОК ОБРАБОТКИ СООБЩЕНИЙ

При обработке в UserGate Mail Server сообщение проходит через несколько этапов фильтрации: фильтрация соединений, фильтрация по адресу источника, фильтрация по адресу назначения и фильтрация по содержанию. На последнем этапе производится обработка сообщения в соответствии с правилами, созданными администратором сервера.

Фильтрация соединений

Фильтрация соединений схематично представлена на рисунке 1. При получении входящего подключения на 25 TCP порт, сервер UserGate Mail Server просматривает свой глобальный «белый список» IP-адресов. Список задается на странице «Антиспам – Черные и белые списки». В качестве элементов списка допускается указывать: IP-адрес или диапазон IP-адресов, название домена (запись типа A) или название почтового обменника домена (запись типа MX). Сервер UserGate Mail Server разрешает указанные имена на IP-адреса и формирует глобальные списки разрешенных и запрещенных IP-адресов. Если входящее подключение инициировано с IP-адреса, находящегося в «белом» списке, UserGate Mail Server пропускает все последующие проверки, вплоть до правил, созданных администратором сервера, и принимает сообщение. Для IP-адресов, попадающих в «черный» список, UserGate Mail Server закрывает соединение.

На следующем шаге UserGate Mail Server выполняет проверку DNSBL. Если входящее подключение инициировано с IP-адреса, попадающего в спам лист, UserGate Mail Server закрывает соединение с соответствующим сообщением

об ошибке. Настройка параметров DNSBL выполняется на одноименной странице консоли администрирования. В параметрах DNSBL указываются адреса DNSBL-серверов, которые используются для проверки, а также список исключений. В списке исключений можно указать IP-адрес, название домена или название почтового обменника.

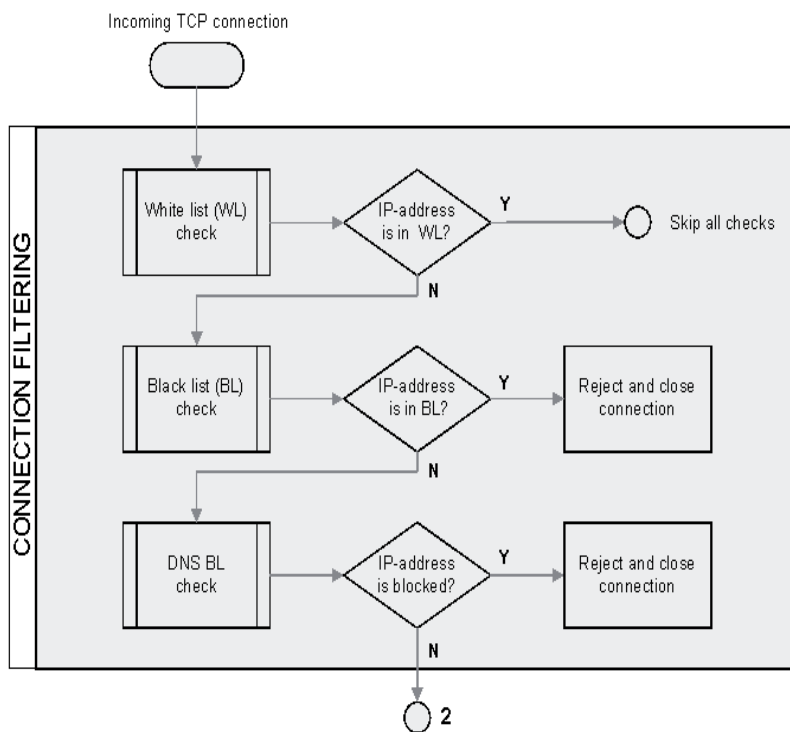


Рисунок 1. Фильтрация соединения

Фильтрация по адресу источника

Фильтрация по адресу источника выполняется после получения команды MAIL FROM. Если в качестве адреса в MAIL FROM был получен «пустой» адрес (адрес вида "<>"), UserGate Mail Server выполнит проверку BackScatter. Эта про-

верка необходима, например, для блокирования «фальшивых» информационных сообщений, например, сообщений о невозможности доставки писем. В настройках BackScatter (страница «Антиспам — BackScatter») указывается адрес сервера, который будет использоваться для проверки и список исключений.

Если в команде MAIL FROM был получен не пустой адрес, UserGate Mail Server проверит его на вхождение в «белый» и «черный» списки. Для адресов, попадающих в «черный» список, UserGate Mail Server закрывает входящее соединение с соответствующим сообщением об ошибке. Для адресов, попадающих в «белый» список, все дальнейшие проверки пропускаются.

На следующем шаге выполняется проверка наличия MX-записи (Mail eXchanger) для домена, адрес которого передан в команде MAIL FROM, а также проверка наличия SPF (Sender Policy Framework) записи. Проверка MX-записи включается на странице «Антиспам - Главные настройки» в консоли администрирования. Параметры SPF-проверки задаются на одноименной странице в разделе «Антиспам». Реакция UserGate Mail Server на MX- и SPF-проверки задается в настройках сервера.

На последнем этапе выполняется фильтрация RHSBL по доменному имени, полученному в команде MAIL FROM. Если доменное имя попадает в спам лист, UserGate Mail Server закрывает входящее соединение с соответствующим сообщением об ошибке.

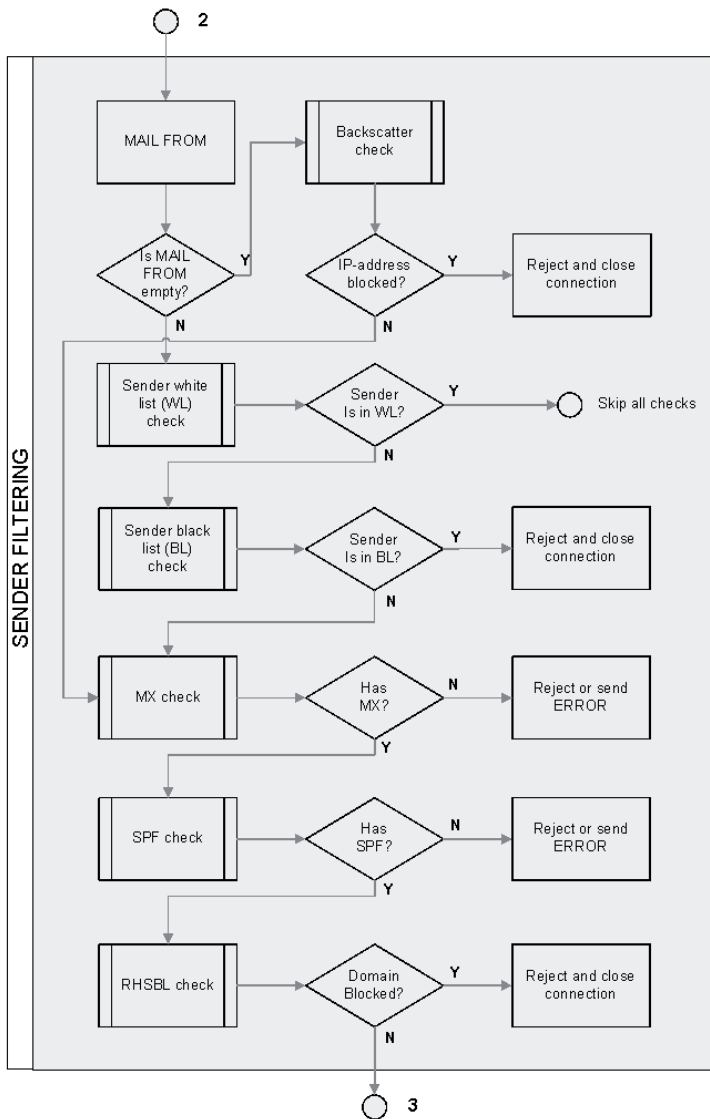


Рисунок 2. Фильтрация по адресу источника

Фильтрация по адресу получателя

Фильтрация по адресу назначения выполняется после получения команды RCPT TO. Полученный адрес проверяется на вхождение в «белый» и «черный» списки. Для адреса назначения, попадающего в «белый» список, дальнейшие проверки не выполняются. Для адресов, попадающих в «черный» список, UserGate Mail Server закрывает входящее соединение с соответствующим сообщением об ошибке.

Далее UserGate Mail Server выполняет доступность адреса назначения в соответствии с обрабатываемыми почтовыми доменами (страница «Сервер сообщений - Домены»). Если почтовый домен назначения является удаленным (internal relay), для проверки UserGate Mail Server подключается к указанному в маршруте почтовому серверу и проверяет наличие адресата с помощью команды RCPT TO. Если адрес назначения отсутствует на обслуживаемом почтовом сервере, UserGate Mail Server возвращает соответствующее сообщение об ошибке.

Для каждого входящего подключения UserGate Mail Server формирует триплет (IP-адрес, с которого инициировано подключение, адрес MAIL FROM, адрес RCPT TO) и просматривает внутренний список триплетов от предыдущих соединений. Если полученный триплет отсутствует во внутреннем списке (подключение с такими параметрами получено впервые), UserGate Mail Server возвращает сообщение о временной ошибке. Так выполняется проверка Greylisting. Параметры Greylisting указываются на одноименной странице в разделе «Антиспам».

Для защиты от подбора адресов назначения в UserGate Mail Server предусмотрена поддержка Tarpitting. Tarpitting представляет собой «замедление» ответов почтового сервера при получении нового адреса назначения, передаваемого в команде RCPT TO. В настройках по умолчанию замедление ответов включается при получении более пяти адресов назначения. Параметры Tarpitting указываются на странице «Антиспам – Главные настройки».

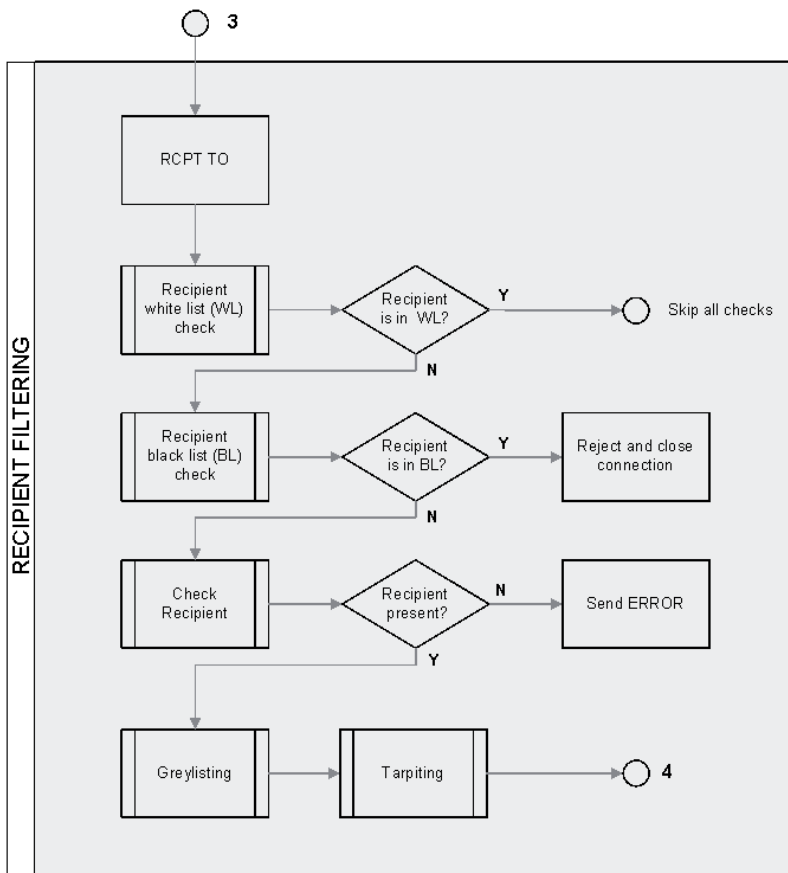


Рисунок 3. Фильтрация по адресу назначения

Фильтрация по содержанию

Фильтрация по содержанию включается при получении тела сообщения. На первом шаге выполняется проверка заголовков MIME. Если путь доставки

сообщения, указанный в заголовке, превышает заданный в настройках лимит (параметр «Максимальная глубина пересылки» на странице «Настройки SMTP-сервера»), UserGate Mail Server заблокирует сообщение. На этапе проверки MIME также формируется ответное сообщение, если используется функция «Автоответ».

На следующем шаге выполняется проверка всего сообщения с помощью онлайн сервиса «Облачный антиспам». Для проверки на удаленный сервер с помощью метода HTTP POST передается уникальный хеш сообщения. Для работы сервиса «Облачный антиспам» необходимо разрешить прохождение протокола HTTP на машине, на которую установлен UserGate Mail Server. Сообщения, опознанные как спам или зараженные вирусом (сервис «Облачный антиспам» выполняет и антивирусную проверку), помещаются в папку карантина (%CSE%\mail\quarantine). Сообщение из папки карантина может быть переслано по адресу назначения принудительно, если соответствующий *.xml файл переместить из папки %CSE%\mail\quarantine в папку %CSE%\mail\import. Такая пересылка выполняется через контекстное меню на странице «Мониторинг».

ВАЖНО! *Сообщения в папке карантина периодически удаляются. Параметры очистки папки задаются в конфигурационном файле сервера, в строке: «<quarantine folder=>quarantine»». Папку можно очищать по расписанию, указав период в формате cron.*

Далее UserGate Mail Server выполняет SURBL фильтрацию и проверку на основе статистического метода (фильтрация Байеса). Собственная реализация алгоритма фильтрации на основе метода Байеса позволяет выполнять автоматическое обучение на сообщениях, опознанных как «чистые» сервисом «Облачный антиспам». На последнем шаге фильтрации выполняется антивирусная проверка и обработка сообщения в соответствии с правилами.

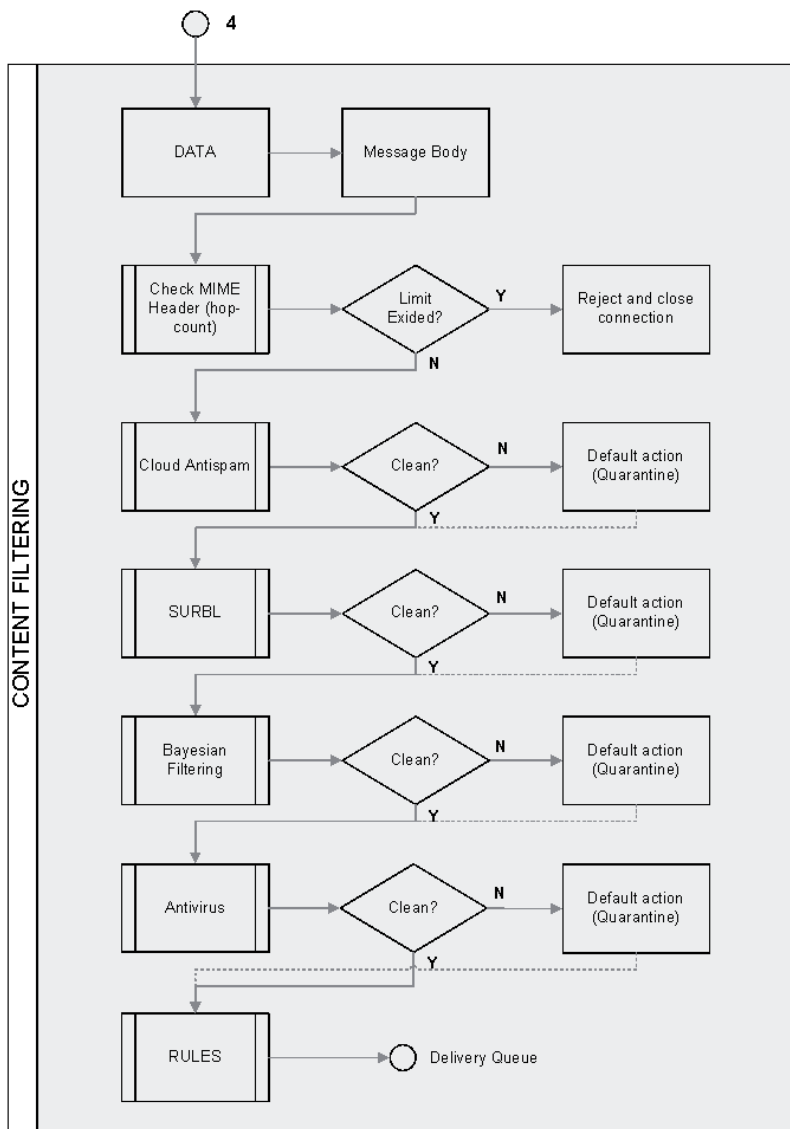


Рисунок 4. Фильтрация по содержанию

Очередь сообщений и повторная доставка

Просмотр очереди доставки сообщений выполняется на странице «Мониторинг — Журнал сообщений» при указании в качестве фильтра «dm:pending».

Доставленные сообщения помещаются в папку “%CSE%\mail\sump_delivered” и хранятся там в течение двух недель. Эта папка используется для отображения тела сообщений на странице «Журнал сообщений».

Сообщения, которые не удалось доставить адресату назначения с первой попытки, помещаются в папку %CSE%\mail\sump.

Алгоритм отправки почты

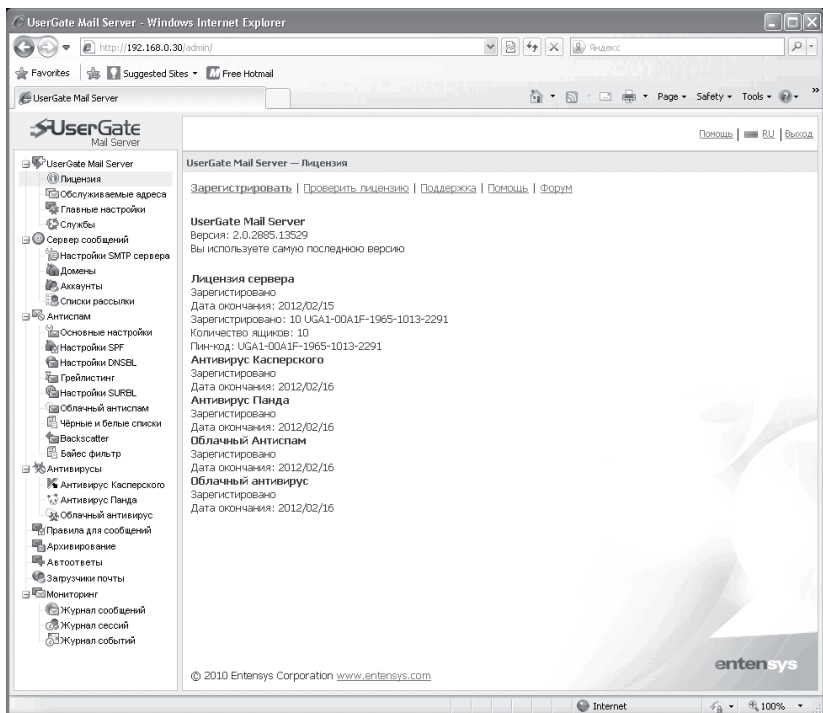
Отправка ведётся двумя очередями. Очередь доставки «delivery» - проверяет очередь файлов для отправки каждые «<delivery interval=»5 expiry=»604860»/>» секунд и «deffered» - проверяет очередь файлов для повторной отправки каждые «<tries count=»84 interval=»7200»/>» секунд. Повторная отправка выполняется через интервал «минута*(2^номер_попытки)», то есть интервал повторной отправки удваивается после каждой попытки. Попытки отправки письма будут повторяться «<delivery interval=»5 expiry=»604860»/>» секунд. Неделя по умолчанию.

КОНСОЛЬ АДМИНИСТРАТОРА USERGATE MAIL SERVER

UserGate Mail Server

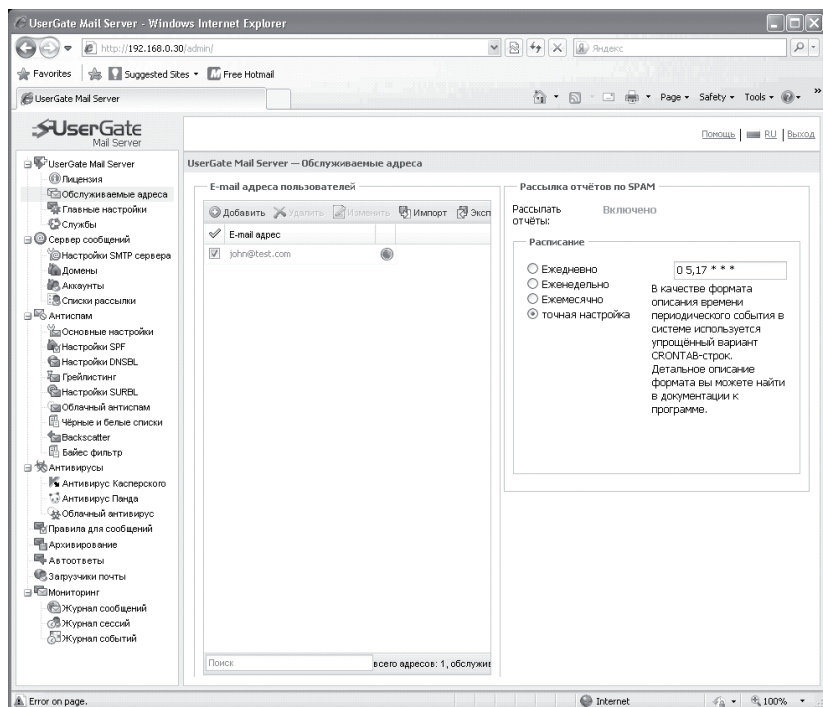
Лицензия

На странице отображается информация о лицензии на сервер UserGate Mail Server и его дополнительные модули. На странице присутствуют ссылки для регистрации продукта и для проверки доступности новой версии.



Обслуживаемые адреса

На странице отображаются все электронные адреса, которые обрабатываются почтовым сервером. Список содержит только существующие адреса, принадлежащие домену или доменам, указанным в настройках UserGate Mail Server, и заполняется автоматически. При заполнении списка в него помещаются как электронные адреса, так и псевдонимы (alias). Электронные адреса, не попадающие в ограничения лицензии, помечаются красным цветом.



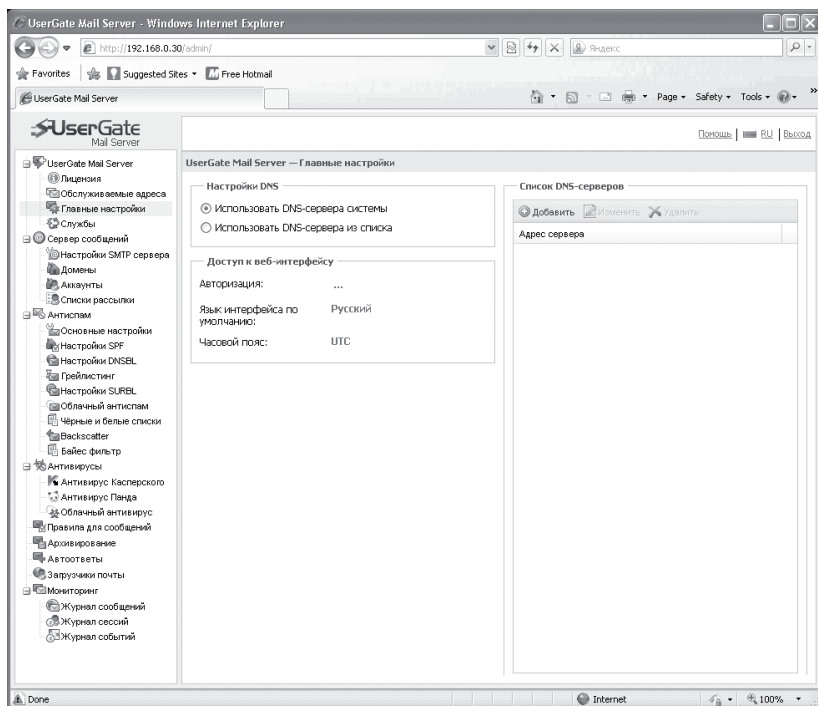
Для каждого обслуживаемого адреса можно включить или выключить рассылку статистики о спам-сообщениях, а также включить или выключить режим фильтрации. Дополнительно можно задать расписание рассылки статистики.

Статистический отчет представляет собой электронное письмо, содержащее список заблокированных как спам сообщений. В списке указано время, адрес отправителя, тема письма, а также присутствует ссылка для освобождения сообщения. При нажатии на ссылку происходит исключение письма из карантина, и оно пересылается пользователю. Ссылка настраивается в разделе «Сервер сообщения — Настройки SMTP-сервера — Адрес сервера для рассылки статистики по СПАМУ».

Главные настройки

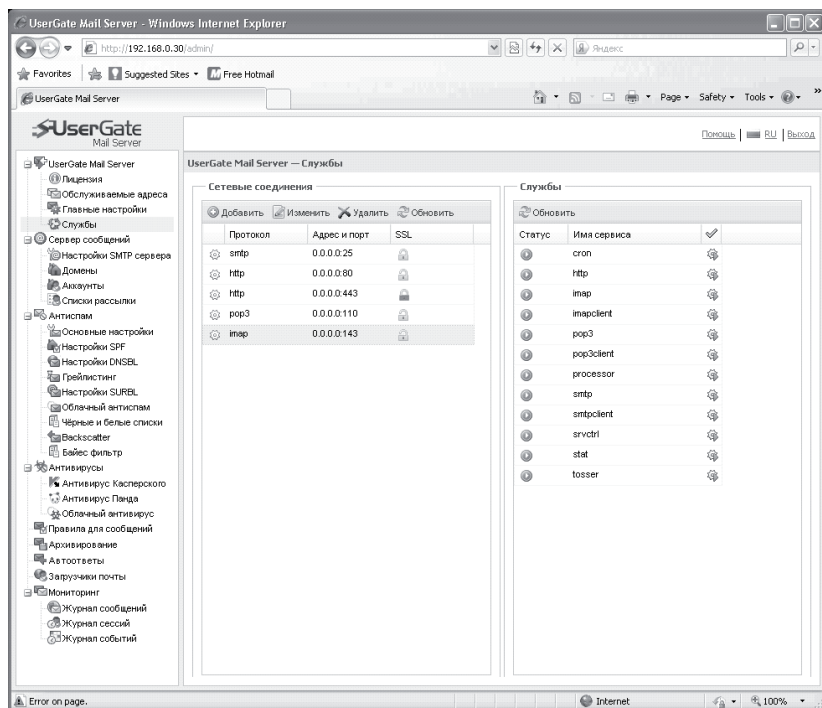
На странице указываются следующие параметры:

- Настройка DNS
- Настройка доступа к веб-интерфейсу (логин и пароль администратора)
- Язык интерфейса
- Часовой пояс



Службы

Страница предназначена для настройки и управления сетевыми сервисами UserGate Mail Server. Предоставляется возможность изменения интерфейса и номера порта, а также запуска и остановки сервиса.



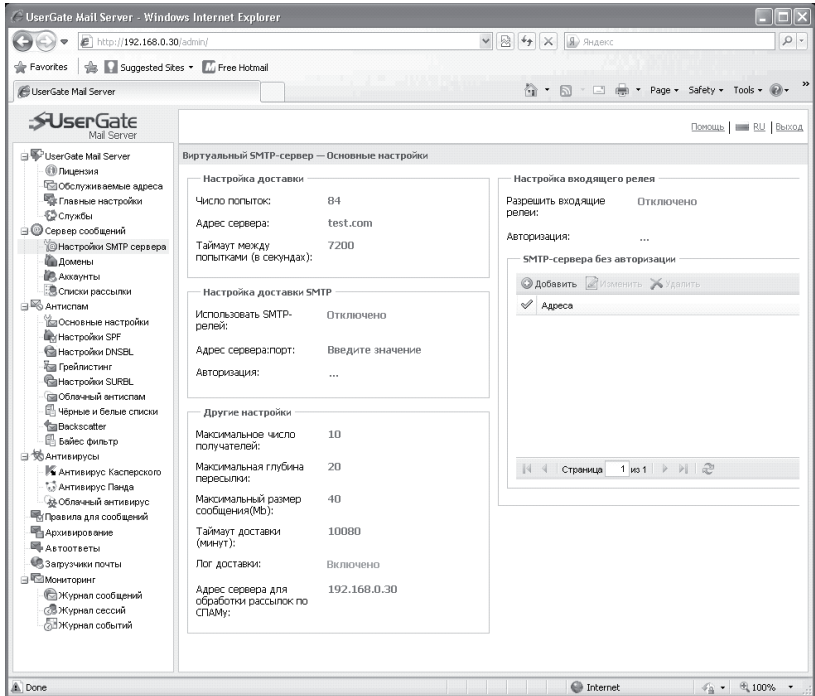
Сервер сообщений

Настройки SMTP сервера

SMTP-сервер предназначен для обработки входящих и исходящих почтовых сообщений. В настройках SMTP-сервера указываются следующие параметры:

- Доменное имя сервера UserGate Mail Server, число и интервал повторных попыток доставки (“Настройка доставки”).
- Режим доставки: MX-доставка или доставка через relay-сервер (“Настройка доставки SMTP»). Поддерживается доставка с авторизацией на relay сервере.
- Режим работы в качестве relay-сервера («Настройка входящего релая»). UserGate Mail Server может использоваться в качестве сервера для пересылки сообщений с чужих доменов. Для работы в качестве relay-сервера без ав-

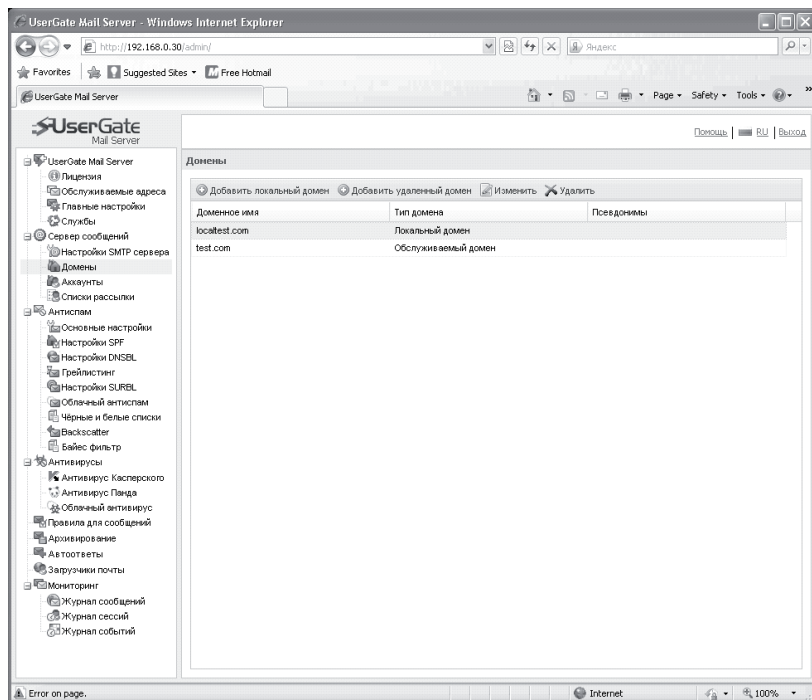
торизации (open-relay) рекомендуется ограничить число IP-адресов, с которых разрешено подключение. IP-адреса указываются в разделе “SMTP – сервера без авторизации”



Домены

UserGate Mail Server поддерживает два типа почтовых доменов: локальный и удаленный. Домен является локальным, если аккаунты этого домена обслуживаются самим почтовым сервером. Для удаленного домена почтовый сервер выполняет роль почтового шлюза, т.е. осуществляет прием входящих сообщений с последующей их пересылкой на удаленный почтовый сервер.

Локальный почтовый домен может быть простым или интегрированным со службой каталогов Active Directory. В первом случае, вся информация об аккаунтах хранится на самом почтовом сервере, во втором — аккаунты хранятся в службе каталогов Active Directory.



Интеграция с Active Directory

Для интеграции с Active Directory в свойствах почтового домена на закладке «Active Directory» указывается IP – адрес контроллера домена, название домена Active Directory, название контроллера домена, а также логин и пароль пользователя с правом доступа к каталогу LDAP. При нажатии кнопки «Проверить» сервер UserGate Mail Server выполняет модификацию схемы LDAP, добавляя необходимые классы и атрибуты пользователя. Имя почтового домена в UserGate Mail Server не обязательно должно совпадать с именем домена Active Directory.

ВАЖНО! Если модификацию схемы LDAP произвести не удалось, проверьте возможность доступа к контроллеру домена по протоколу LDAP (TCP 389), а также логин и пароль пользователя. Модификация схемы выполняется один раз и является необратимым процессом, т.е. изменения схемы не удаляются при удалении UserGate Mail Server.

Аккаунты

Страница предназначена для создания учетных записей пользователей UserGate Mail Server. При создании аккаунта необходимо указать следующие параметры:

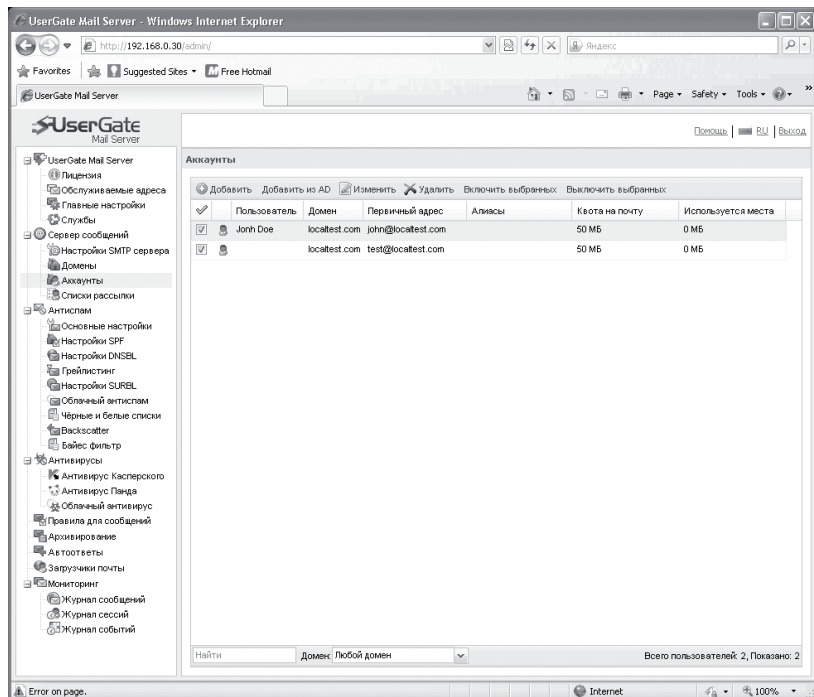
- имя
- название домена
- пароль

Необязательными параметрами являются:

- квота
- делегирование
- персональные данные

Параметр «Квота» позволяет ограничить размер почтового ящика пользователя. По умолчанию размер не ограничивается. Размер, занимаемый почтовым ящиком пользователя, и установленная квота отображаются на странице.

Для создания почтовых аккаунтов домена, интегрированного с Active Directory, необходимо выбрать «Импорт из Active Directory». В диалоге импорта будут отображены все пользователи домена Active Directory. Для создания почтового аккаунта просто выделите нужных пользователей и нажмите «Импорт». По умолчанию, для пользователя создается почтовый адрес в формате: логин@название_почтового_домена, где логин — это логин пользователя в Active Directory. Префикс почтового адреса (часть до @) можно изменить как в самом диалоге импорта, так и в свойствах почтового аккаунта.



ВАЖНО! Для авторизации пользователя в UserGate Mail Server использует его пароль в Active Directory. При этом в качестве логина можно использовать как доменный логин, так и почтовый префикс, в том числе и любой из алиасов, если таковые заданы в свойствах аккаунта.

Делегирование аккаунта

Закладка «Делегирование» в свойствах аккаунта позволяет предоставить другим пользователям доступ к данному аккаунту. UserGate Mail Server поддерживает два типа делегаций:

- делегация, созданная администратором
- пользовательская делегация

Первый тип делегация создается администратором UserGate Mail Server при создании аккаунта. Второй тип создается самим пользователям при работе через веб-клиента. Пользовательские делегации не отображаются в консоли администратора UserGate Mail Server.

Для просмотра делегированных аккаунтов пользователь должен включить их отображение в общих настройках веб-клиента UserGate Mail Server. Веб-клиент UserGate Mail Server позволяет вести работу с делегируемым аккаунтом от имени самого делегируемого аккаунта.

Списки рассылки

Список рассылки представляет собой электронный адрес группы пользователей почтового сервера. Доступны следующие типы списков:

- публичный список
- адрес подписки

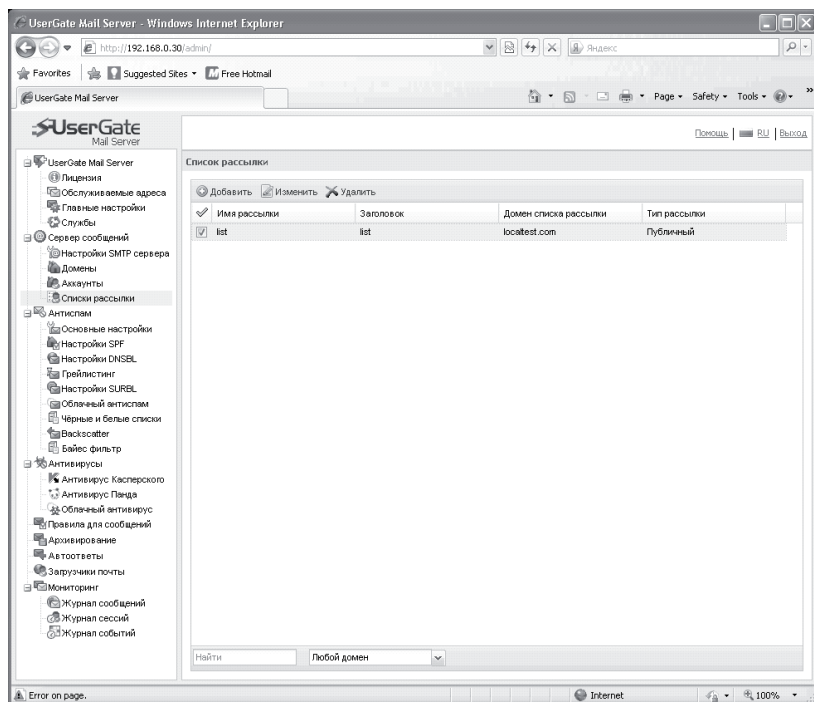
Публичный список рассылки является электронным адресом группы пользователей UserGate Mail Server, доступным для любых пользователей, т.е. на адрес публичного списка рассылки почтовые сообщения будут приниматься с любых адресатов.

Тип «подписка» - это групповой электронный адрес, доступный только для участников группы (списка рассылки). Сообщения от других пользователей обрабатываться не будут.

При создании списка рассылки указываются следующие параметры:

- имя рассылки
- почтовый домен
- заголовок (просто комментарий)
- тип рассылки (публичный/подписка)
- список получателей

Получаемый в результате адрес электронной почты для списка рассылки имеет вид: *имя_рассылки@имя_домена*.



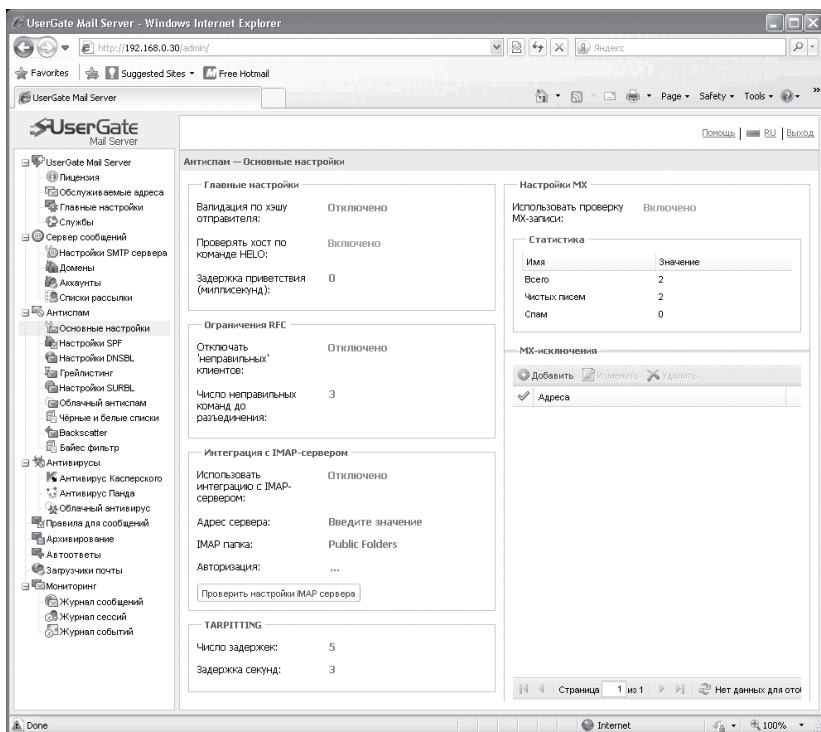
Антиспам

Основные настройки

В главных настройках указываются следующие параметры:

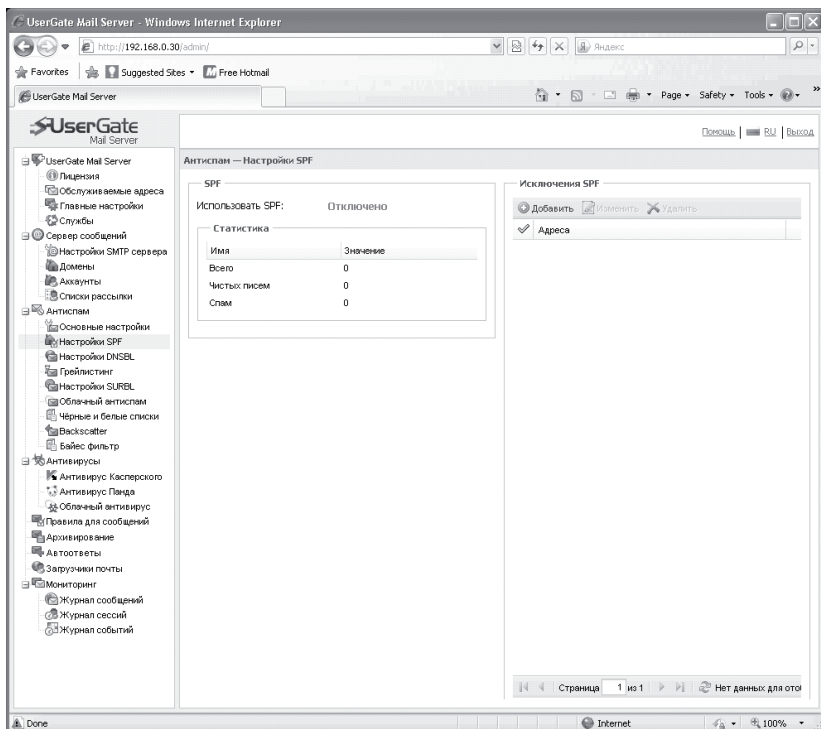
- Проверка наличия MX-записи. Если опция включена, UserGate Mail Server будет проверять наличие MX-записи у домена, имя которого получено в команде MAIL FROM.
- Проверка SMTP-протокола (максимальное количество неправильных команд, до разъединения клиента). При превышении порога соединение с клиентом, передающим неправильные команды, будет закрыто.
- Задержка приветствия сервера.
- Валидация по хешу отправителя. Опция предназначена для проверки валидности адреса назначения при работе UserGate Mail Server в качестве сервера пересылки (relay-сервера).

- Проверка правильности имени хоста, полученного в команде HELO (“Проверить хост по команде HELO»). Имя хоста должно задаваться в виде доменного имени.
- Режим Tarpitting (задержка ответа сервера, при получении каждого нового адреса назначения в команде RCPT TO). Tarpitting приводит к увеличению временных затрат на сканирование адресов назначения.



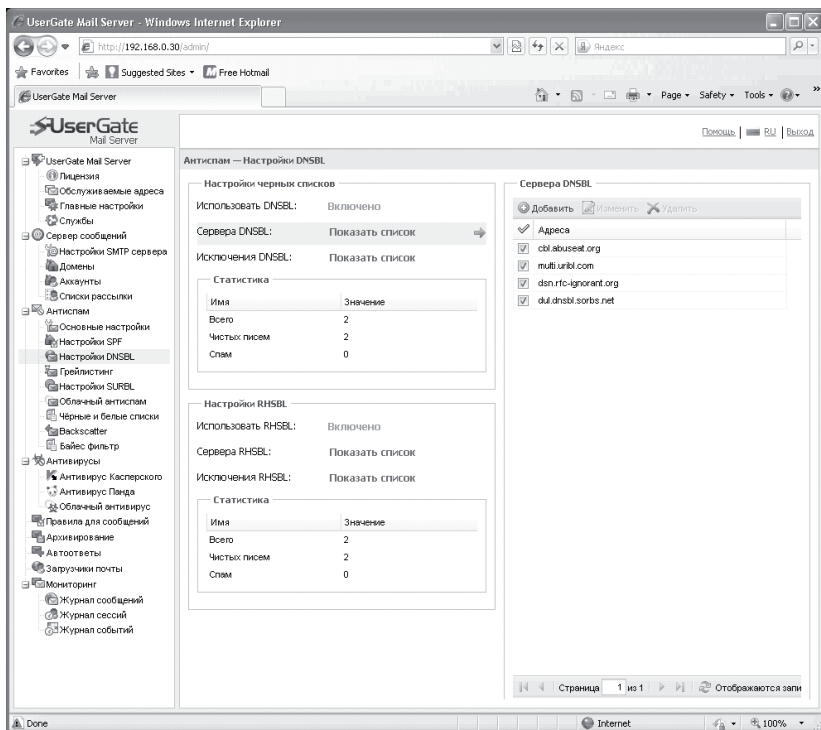
Настройки SPF

SPF (Sender Policy Framework) представляет собой метод проверки подлинности домена отправителя на основе специальных DNS записей (записи типа TXT). Эти записи указывают, какие хосты сети Интернет могут отправлять сообщения от имени домена. Реакция UserGate Mail Server на результат SPF-проверки задается параметром reject в файле настроек сервера (%CSE%\settings.xml): `<spfcheck enabled=>false» reject=>Soft Fail;Hard Fail;Error»/>`



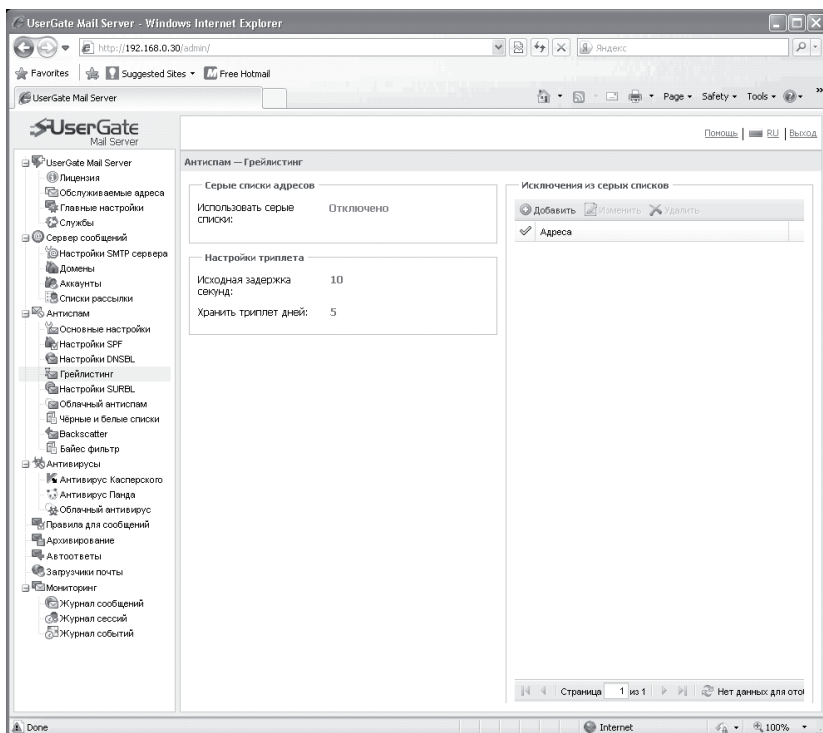
Настройки DNSBL

На странице задается список серверов, которые будут использоваться для выполнения DNSBL (DNS Black Lists) и RHSBL (Right Hand Side Block Lists) проверки. Проверка DNSBL выполняется для IP-адреса, с которого инициировано подключение, RHSBL – для проверки доменного имени, передаваемого в команде MAIL FROM.



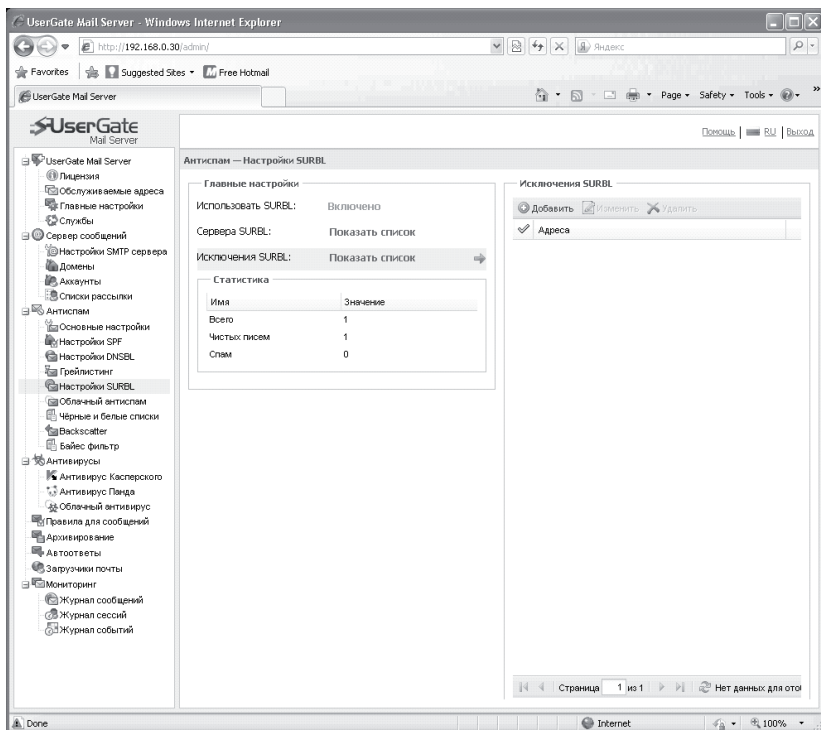
Грейлистинг (Greylisting)

Грейлистинг представляет собой способ фильтрации спама, основанный на блокировке первой попытки получения нового сообщения. При работе UserGate Mail Server создает список триплетов, компонентами которого являются: IP-адрес, с которого инициировано подключение; адрес, полученный в команде MAIL FROM; адрес, полученный в команде RCPT TO. Сообщение считается новым, если полученный триплет не встречался ранее. Блокировка выполняется путем сообщения о «временной ошибке». При получении сообщения о «временной ошибке» сервер отправителя обязан позже повторить попытку отправки. В настройках Greylisting указывается время хранения триплетов и список исключений.



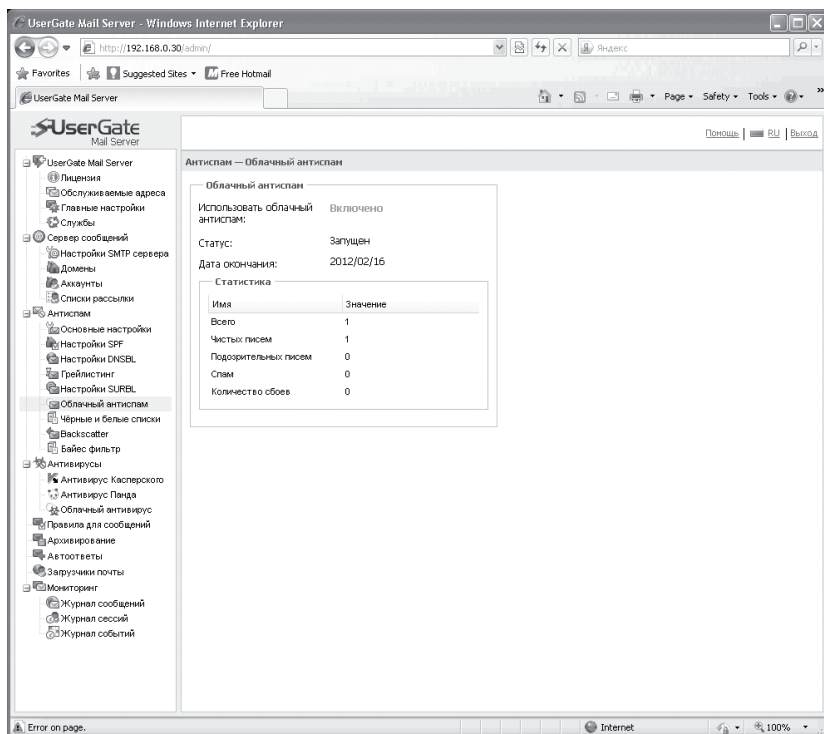
Настройки SURBL

SURBL (Spam URI Block Lists) – метод антиспам фильтрации, основанный на проверке тела письма на наличие спам-ссылок. В настройках SURBL указывается список серверов и список исключений. При наличии спам-ссылки в теле письма сообщение блокируется.



Облачный антиспам

Облачный антиспам представляет собой модуль антиспам и антивирусной проверки, основанный на сервисе Commtouch. Взаимодействие UserGate Mail Server с онлайн сервисом выполняется посредством запросов HTTP POST. При обращении на онлайн сервис передается уникальный для сообщения хеш, вычисленный на основе полного тела письма (с учетом заголовков).



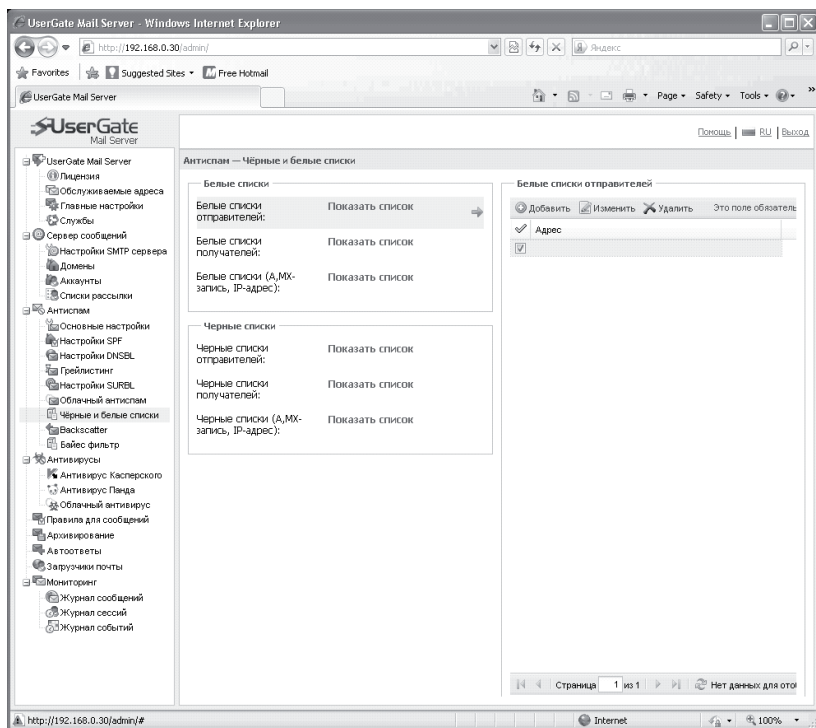
Черные и белые списки

На странице задаются глобальные списки «разрешенных» и «запрещенных» адресов. Списки позволяют заблокировать прием сообщения на раннем этапе обработки («черный» список) или, наоборот, отменить все последующие проверки («белый» список). Поддерживаются следующие параметры:

- IP-адрес (строки `<ipwhite enabled=>true>/>` или `<ipblack enabled=>true>/>` в файле настроек сервера, запись типа ip4)
- Название домена (строки `<ipwhite enabled=>true>/>` или `<ipblack enabled=>true>/>`, запись типа a)
- MX-запись домена (строки `<ipwhite enabled=>true>/>` или `<ipblack enabled=>true>/>`, запись типа MX)

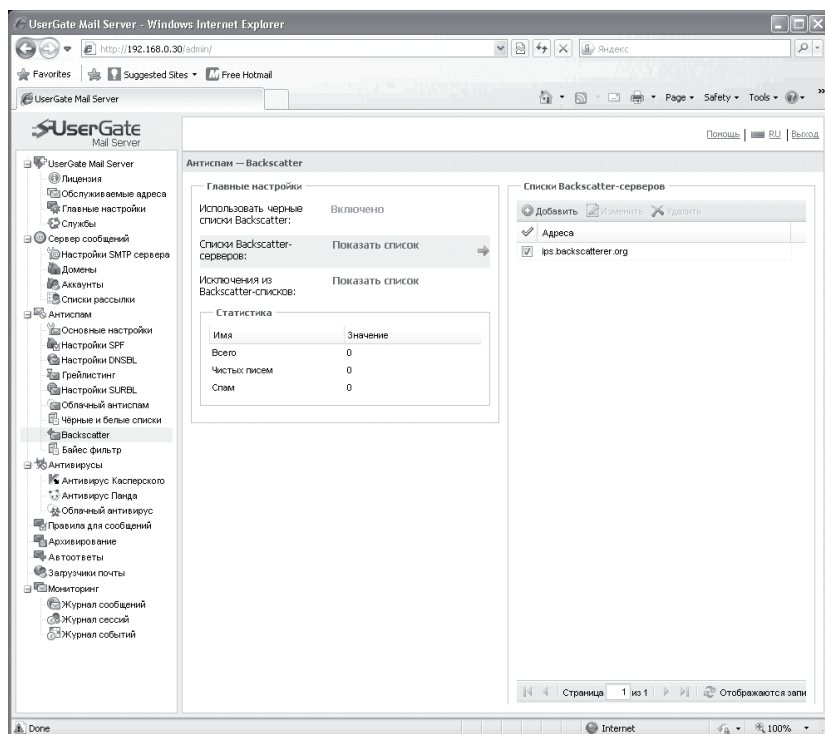
Любой заданный параметр будет разрешен сервером UserGate Mail Server на IP-адрес.

В «черных» и «белых» списках можно указать разрешенные (строка `<whitelist enabled=>true</>`) или запрещенные (строка `<blacklist enabled=>true</>`) почтовые адреса.



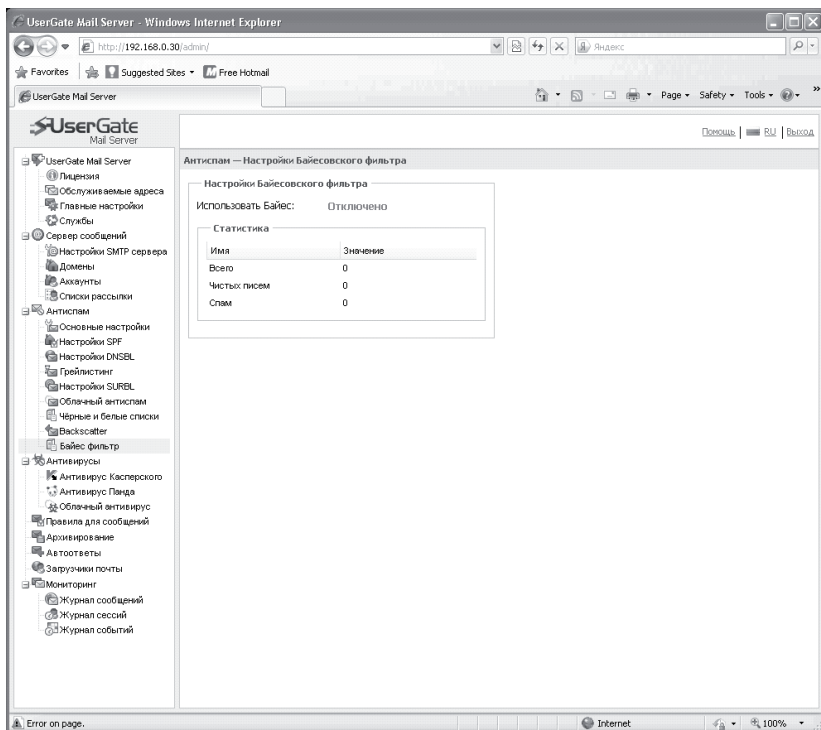
Backscatter

Фильтрация BackScatter предназначена для блокировки служебных сообщений, например, сообщений о невозможности доставки. Например, если спам сеть осуществляет рассылку сообщений от имени вашего почтового домена, удаленные почтовые сервера могут сформировать большое число сообщений о невозможности доставки.



Байес фильтр

Модуль предназначен для антиспам фильтрации на основе статистической обработки сообщений. Для каждого сообщения фильтр осуществляет подсчет вероятности того, что оно является спамом. При превышении порога фильтр блокирует сообщение. Подсчет вероятности осуществляется на основе предыстории, т.е. на основе накопленной статистики по чистым и спам сообщениям. Собственная реализация алгоритма позволяет выполнять обучение модуля фильтрации Байеса на основе результата работы модуля «Облачный» антиспам, а также на основе действия администратора (пометить письмо как «не спам» на странице «Мониторинг») или действий пользователей при использовании интеграции с IMAP.



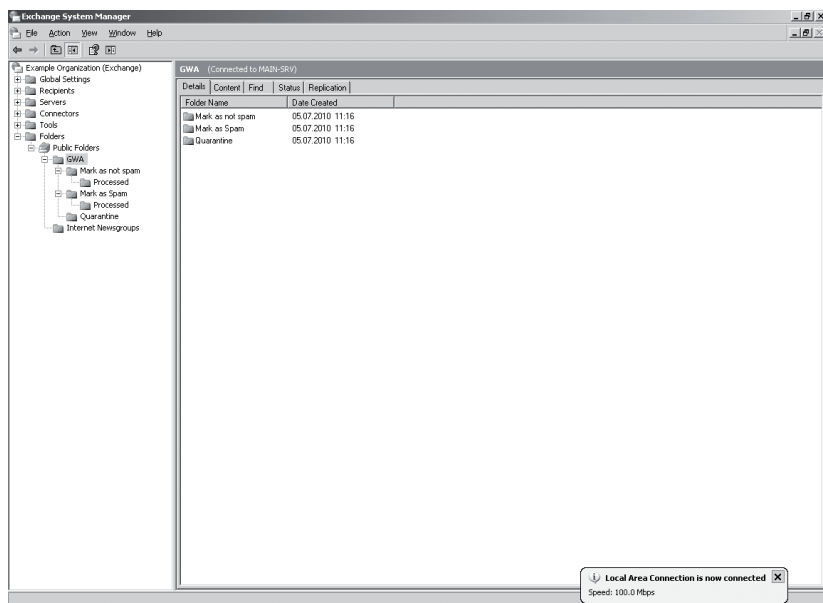
Интеграция с IMAP

В UserGate Mail Server реализована поддержка интеграции с удаленным IMAP-сервером. Интеграция работает для почтовых серверов MS Exchange 2003 и IBM Lotus Domino R7. Интеграция позволяет использовать общую папку IMAP на удаленном почтовом сервере для обратной связи с пользователями почтового сервера. Функция включается в разделе «UserGate Mail Server – Главные настройки – Интеграция с IMAP-сервером».

Синхронизация с IMAP в MS Exchange

Настройка интеграции с IMAP MS Exchange 2003 выполняется следующим образом:

- На странице «UserGate Mail Server - Главные настройки - Интеграция с IMAP – сервером» укажите IP-адрес сервера MS Exchange, префикс - «Public Folders», логин и пароль пользователя, который имеет право на создание и удаление папок в общих папках Exchange («Public Folders»). Этому пользователю должна быть разрешена работа по протоколу IMAP.
- Нажмите «Проверить настройки». При проверке UserGate Mail Server выполнит авторизацию в MS Exchange под указанным пользователем и создаст вложенные папки, как показано на рисунке.



- Включите опцию «Использовать интеграцию с IMAP-сервером» и сохраните изменения.

При включенной опции UserGate Mail Server будет периодически, с интервалом 2 секунды, подключаться к серверу MS Exchange и просматривать папки «CSE/Mark as Spam» и «CSE/Mark as not Spam» на наличие сообщений. Сообщения, опознанные как спам, будут автоматически помещаться в папку «CSE/Quarantine».

Почтовый клиент, настроенный на работу с IMAP – сервером, может выполнить подписку на папки UserGate Mail Server. Пользователь может перемещать сообщения в папку “Public Folders\CSE\Mark as Spam”, что приведет к автоматическому обучению антиспам фильтра «Облачный антиспам». Поскольку фильтр «Облачный антиспам» работает на основе сетевого сервиса, обучение происходит с некоторой задержкой. Все обработанные сообщения перемещаются IMAP-клиентом сервера UserGate Mail Server в папку “Public Folders\CSE\Mark as Spam\Processed”.

Настройка прав доступа к папкам IMAP

По умолчанию, все пользователи MS Exchange, которым разрешена работа по протоколу IMAP, могут просматривать сообщения от других пользователей в папках “Public Folders\CSE”. Для скрытия сообщений других пользователей можно соответствующим образом настроить права доступа к папкам. Для настройки выполните следующие действия:

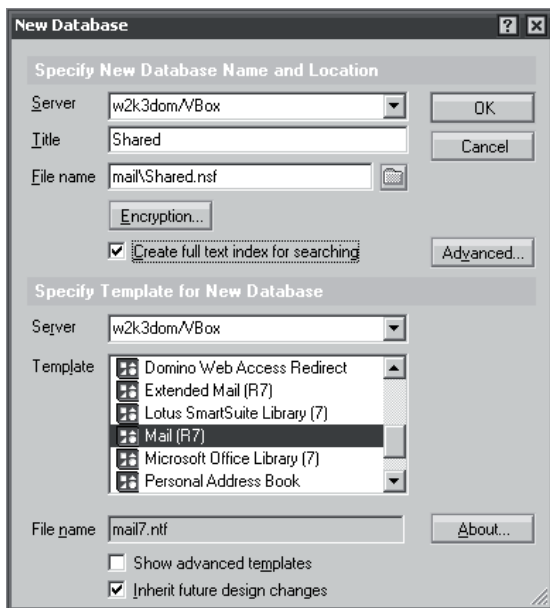
- Откройте консоль Exchange System Manager.
- Выберите пункт «Properties» контекстного меню «Public Folders\CSE».
- Откройте закладку “Permissions” диалога и нажмите «Client permissions».
- Нажмите “Add” и добавьте одного или нескольких пользователей, которые не должны видеть сообщения от других пользователей. В качестве уровня доступа выберите “Contributor”.
- Закройте диалог свойств, выделите узел «Public Folders\CSE» и в контекстном меню выберите «All tasks - Propagate settings».

ВАЖНО! *Пользователям с уровнем доступа Contributor будет доступен просмотр только собственных сообщений в папках “Public Folders\CSE”.*

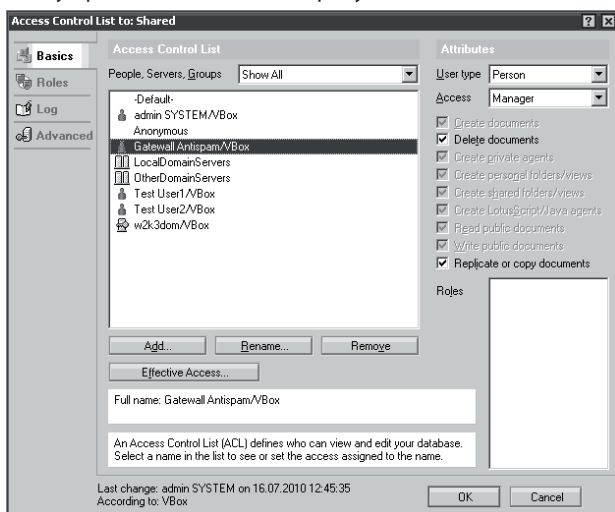
Синхронизация с IMAP в IBM Lotus Notes

Настройка синхронизации с IMAP в IBM Lotus Domino выполняется следующим образом:

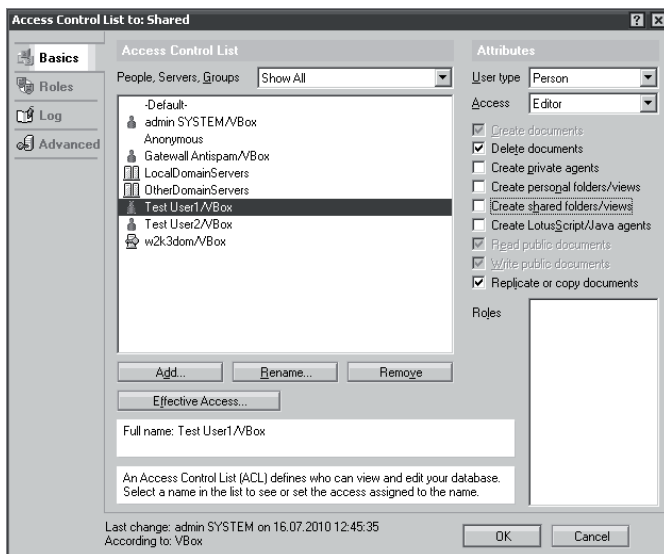
1. На основе почтового шаблона создайте новую базу данных в Lotus Domino. Новая база будет использоваться в качестве общей папки IMAP. В Lotus Administrator выберите меню File - Database – New, укажите параметры как показано на рисунке.



2. С созданной базой данных необходимо связать пользователя, предоставив ему права, как показано на рисунке.



3. Пользователям, которые будут работать с общей папкой IMAP, также необходимо предоставить соответствующие права.



4. Подготовьте почтовые базы для работы с IMAP. Откройте закладку "Server – Status" в Lotus Administrator, выберите "Server Console" и в режиме Live последовательно выполните следующие команды:

```
tell router quit
```

```
load convert -e mail\*.nsf
```

```
load router
```

5. Включите IMAP Public Folders. Откройте "Configuration - Messaging – Configurations" в Lotus Administrator. На закладке "IMAP - Public and Other Users' Folders" укажите параметр "Public Folders Prefix" и вставьте ссылку на базу из пункта (1) в раздел "Public folder database link".
6. Перезапустите сервис IMAP. В разделе «Server Console» последовательно выполните следующие команды:

tell imap quit

load imap

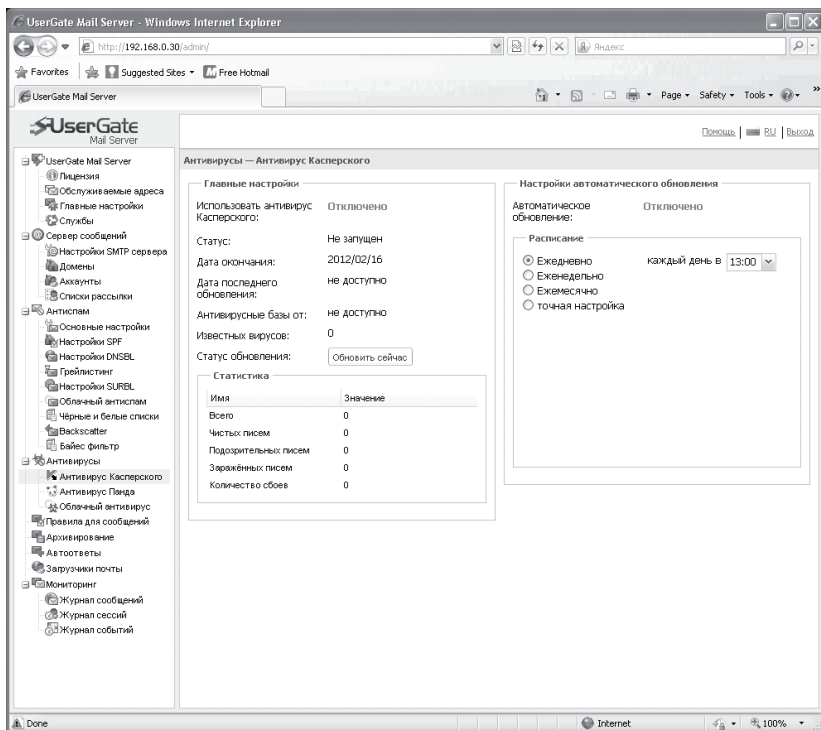
7. Полный путь к общей папке IMAP в Lotus Domino формируется в следующем виде: Public_Folder_Prefix\Public_Folder_Database_name. Этот путь следует указывать в качестве параметра «IMAP папка» в настройках UserGate Mail Server.

ВАЖНО! В силу функциональных особенностей интеграция с IMAP не будет работать для более новых версий MS Exchange и Lotus Domino.

Антивирусы

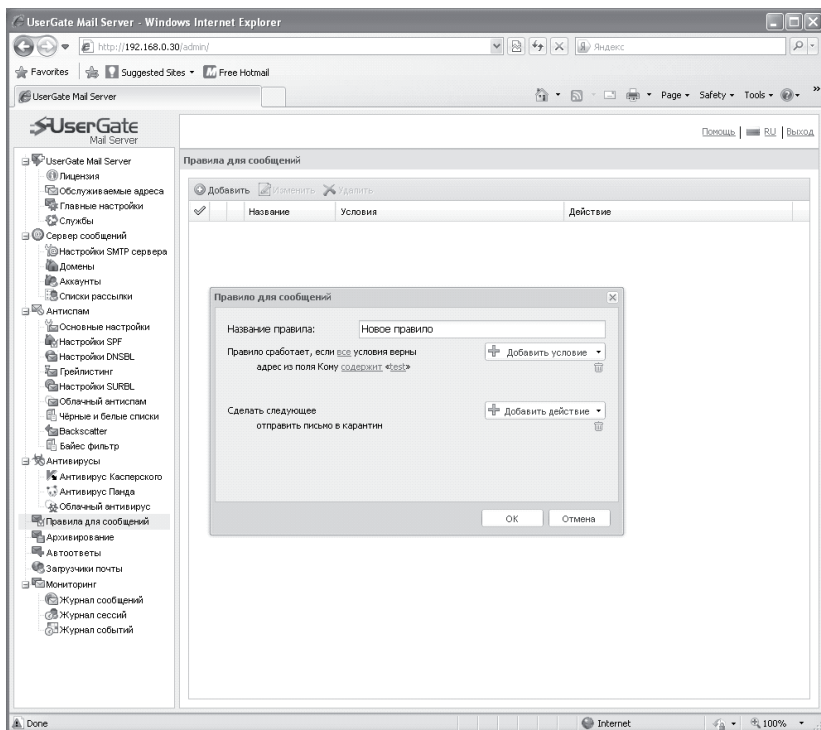
В UserGate Mail Server интегрированы два антивирусных модуля: антивирус Kaspersky Lab и Panda Security. Оба модуля предназначены для проверки почтового трафика. Настройки модулей доступны на одноименной странице консоли администрирования.

Перед включением антивируса необходимо запустить обновление антивирусных баз и дождаться его завершения. На странице отображается информация об актуальности антивирусной базы. Здесь же можно задать расписание обновления баз.



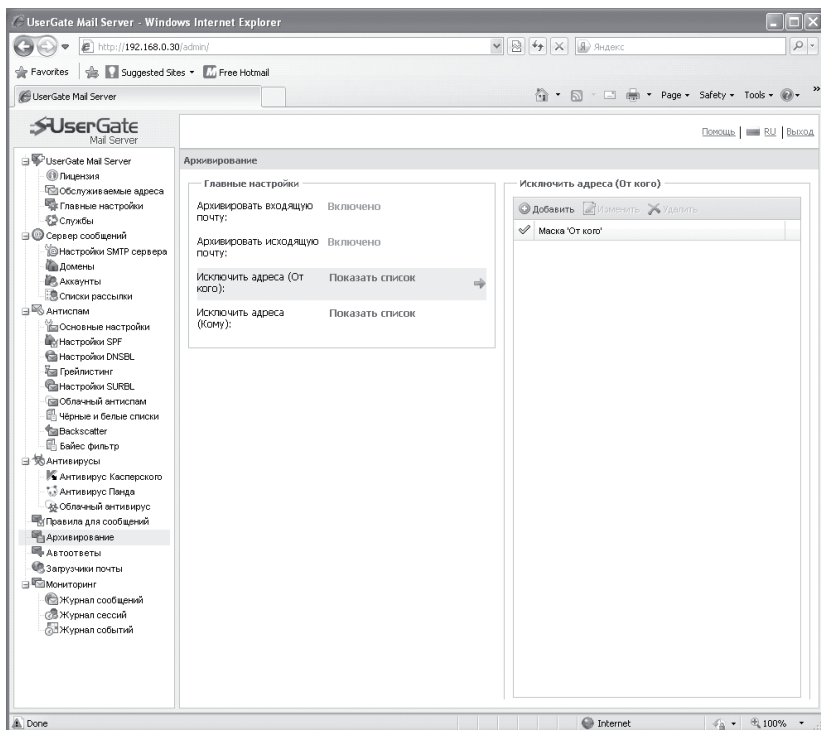
Правила обработки сообщений

UserGate Mail Server предоставляет возможность обработки почтовых сообщений с помощью правил. Правило представляет собой одно или несколько условий, объединенных по логическому И/ИЛИ, а также действие, которое будет выполнено с сообщением при выполнении условий. Обработка правил выполняется в направлении «сверху-вниз» в списке. Для каждого сообщения UserGate Mail Server просматривает весь список правил. Предусмотрена возможность нелинейной обработки. Нелинейность достигается за счет двух действий: «Остановить обработку» и «Перенаправить действие на правило». В первом случае все нижележащие правила будут проигнорированы, во втором — возможен переход на указанное правило. Разрешены переходы только на нижележащие правила.



Архивирование сообщений

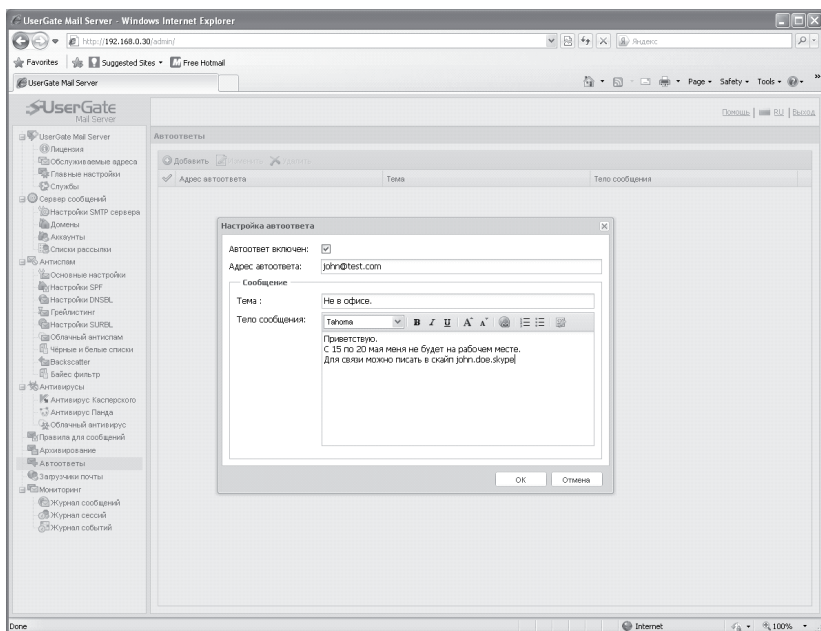
В UserGate Mail Server реализовано копирование входящих сообщений. Копирование выполняется до антиспам и антивирусной фильтрации. Копии сообщений складываются в папку "%CSE%\mail\queue\archive*". В настройках архивирования можно выбрать направление (только входящие, только исходящие или оба направления), а также указать адреса исключений.



ВАЖНО! В данной версии UserGate Mail Server не предусмотрены средства для просмотра архива сообщений. Сообщения записываются в файлы %CSE%\mail\queue\archive-inbound*.qeml.tmp. Для повторной пересылки архива сообщений достаточно перенести соответствующий *.qeml.tmp файл в папку %CSE%\mail\queue\inc и убрать расширение *.tmp.

Автоответы

Функция «Автоответ» позволяет серверу UserGate Mail Server формировать автоматические ответы при получении сообщений на указанный адрес. В настройках (страница «Автоответы») указываются адреса назначения, тема и тело сообщения. Функция «Автоответ» работает на этапе «Фильтрация по содержанию».



Загрузчик почты

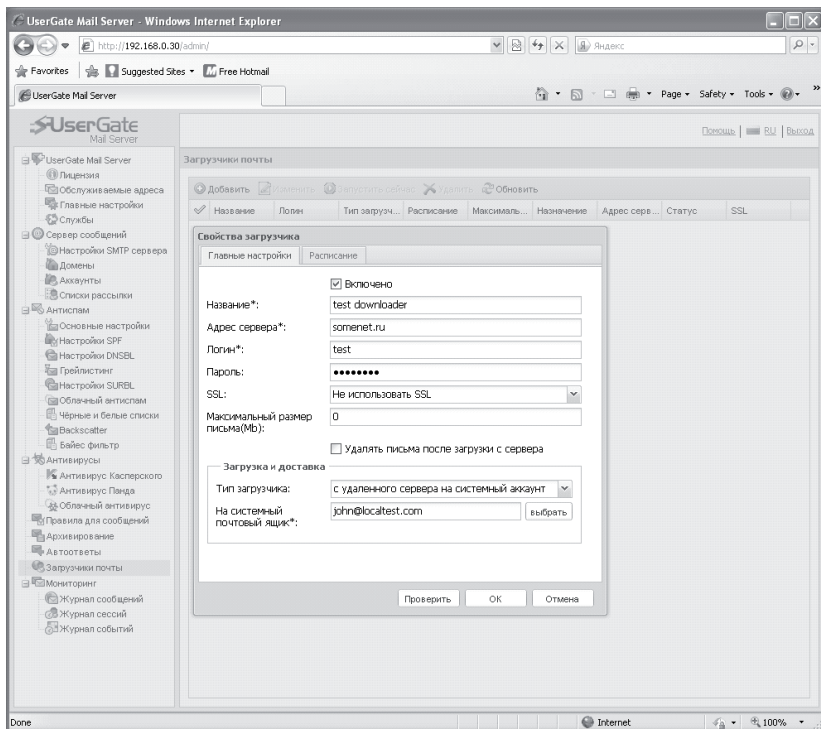
UserGate Mail Server предоставляет возможность загрузки почты с POP3 или IMAP-аккаунтов и позволяет распределять полученную почту по ящикам пользователей. Поддерживаются два метода сбора почты:

- сбор с ящиков, на которые приходит почта для одного пользователя
- сбор почты с почтового ящика, обслуживающего нескольких пользователей, так называемые мультибоксы (multibox)

В первом случае одному POP3/IMAP-аккаунту соответствует один аккаунт UserGate Mail Server. Во втором случае нужно создать правила, позволяющие определить связь между адресатом назначения и аккаунтом в UserGate Mail Server. Такое соответствие устанавливается на основе заголовка «X-Delivered-To» или любого другого заголовка.

Загрузчик почты поддерживает безопасное соединение. Проверить настрой-

ки можно, нажав одноименную кнопку. В случае удачного/неудачного соединения и авторизации на удаленном сервере, в консоли администратора будет отображено соответствующее сообщение. На закладке «Расписание» можно указать период работы загрузчика почты. Помимо расписания, загрузку почты можно запустить принудительно, на самой странице «Загрузчик почты». На странице отображается статус задачи и информация о загрузке (количество писем, дата, статус последней попытки).



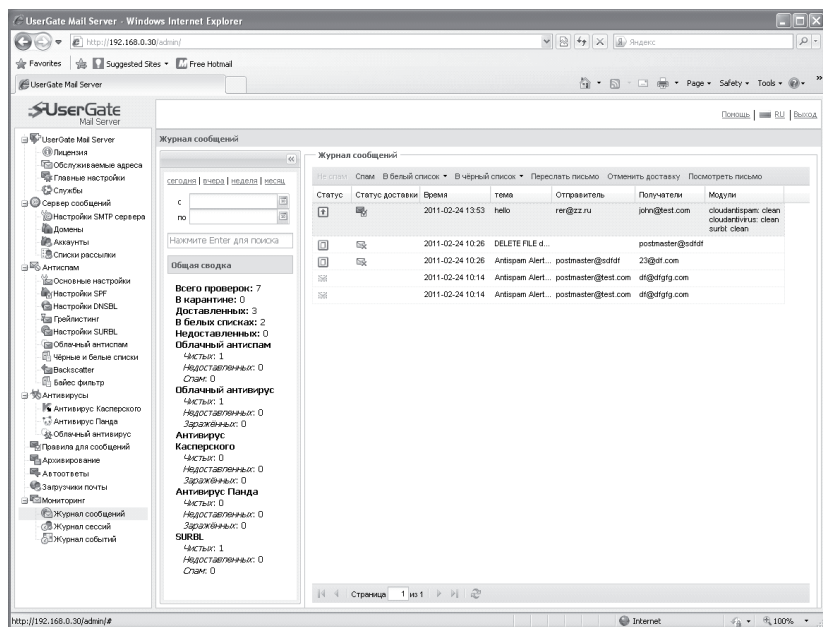
Мониторинг

Журнал сообщений

Страница «Журнал сообщений» предоставляет информацию обо всех сообщениях, обработанных сервером UserGate Mail Server. На странице отображается

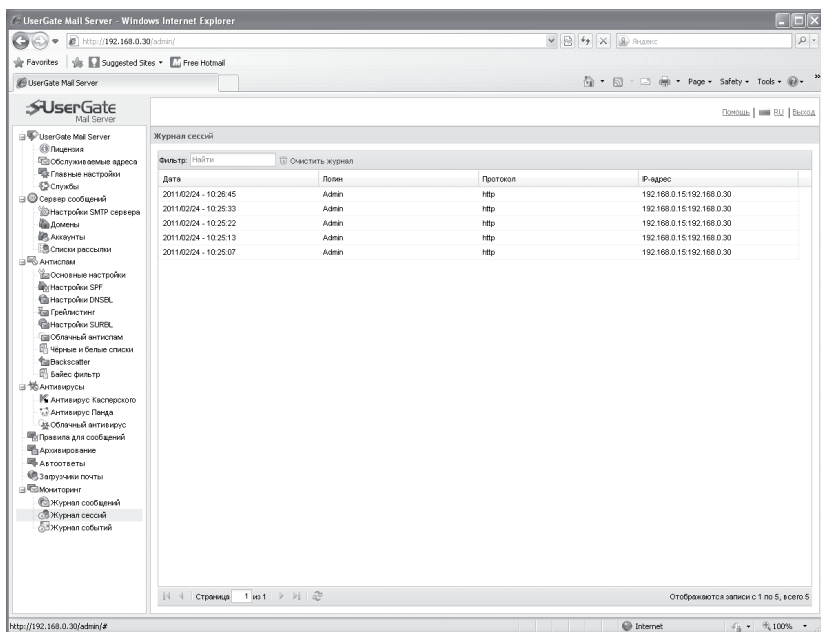
дата, время, параметры сообщения (адрес источника, адрес назначения и тема сообщения), а также статус обработки и результат работы модулей UserGate Mail Server.

Администратор UserGate Mail Server может выполнять фильтрацию статистики по дате, по статусу обработки (доставлено/заблокировано) или по адресу. Правый клик мышью на строке с информацией о сообщении откроет доступ к контекстному меню, через которое можно поместить сообщение в «черный» или в «белый» список, пометить сообщение как спам или выполнить «принудительную» доставку. Двойной клик на иконке статуса сообщения включает фильтрацию по статусу.



Журнал сессий

Страница предназначена для просмотра истории входов в веб-консоль администратора UserGate Mail Server и входов в веб-почту. Фиксируется логин пользователя, дата авторизации и IP-адрес.



Журнал событий

Страница предназначена для отслеживания жизненного цикла (получение – обработка - доставка) почтовых сообщений, поступающих в сервер CSE Antisram, а также для отслеживания работоспособности модулей сервера. По умолчанию, запись логов UserGate Mail Server выключена, а на странице «Менеджер событий» представлены события всех модулей. Сообщения можно фильтровать по одному или нескольким критериям. Доступны следующие типы фильтров:

- По времени
- По полям: From, To, Subject, Status
- По службам
- По типам
- По произвольным полям

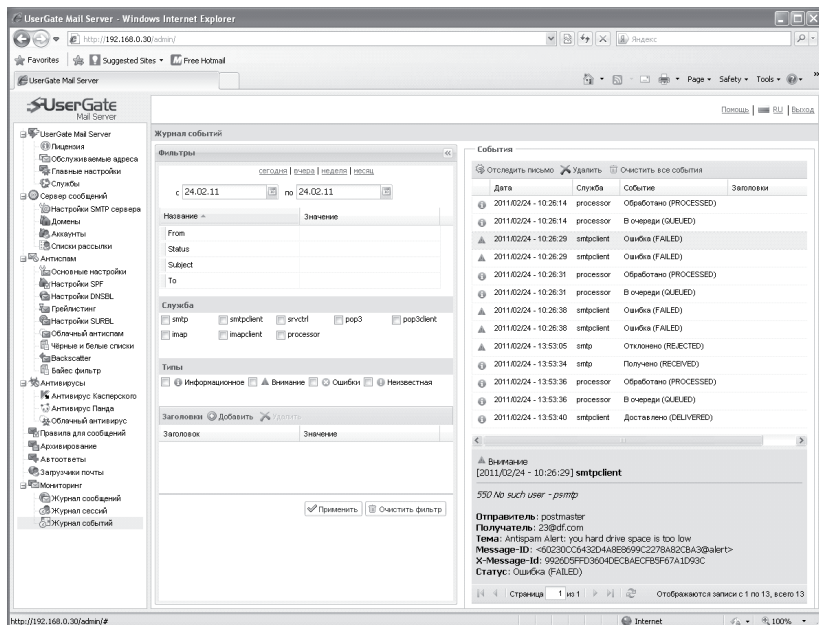
ВАЖНО! При необходимости можно включить запись логов для определенных или для всех модулей сервера. Чтобы включить запись логов от конкретного модуля нужно:

1. Создать в папке %CSE% пустой файл с названием следующего формата: "log.название_модуля.enable". Например, для того, чтобы получить лог модуля SMTP-клиент, в директории %CSE% нужно создать файл: "log.csesmtp.enable". Для включения записи логов от всех модулей сервера нужно создать файл "log.all.enable";
2. Перезапустить сервер, выбрав пункт "Перезапустить все" в меню агента в системном трее.

Для поиска определенного сообщения нужно:

1. Выбрать интересующий диапазон времени;
2. Создать фильтр, заполнив хотя бы одно из полей: "From"; "To"; "Subject";
3. Применить фильтр, нажав одноименную кнопку внизу страницы;
4. Выделить одно из событий в правой половине окна и вызвать пункт «Отследить сообщение» в контекстном меню мыши.

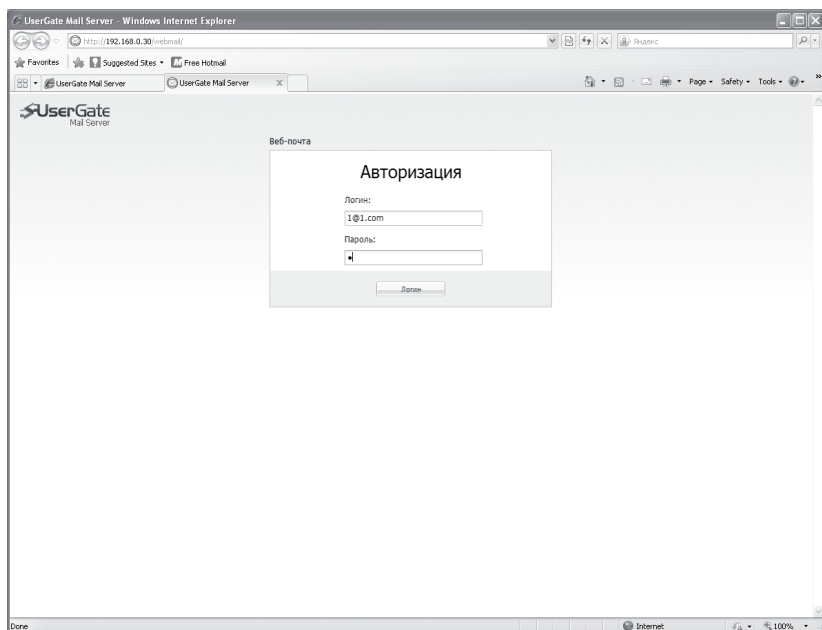
Отслеживание событий от конкретного почтового сообщения выполняется на основе уникального заголовка MIME (X-Message-Id), который добавляется к каждому поступающему на почтовый сервер сообщению. На странице можно создать фильтр по произвольным полям почтового сообщения.



Фильтрация по произвольным полям осуществляется с помощью задания одного или нескольких критериев. Критерий представляет собой пару: «заголовок – значение». Для удобства создания пользовательских фильтров в нижней части правой половины окна представлены заголовки почтового сообщения.

ВЕБ-КЛИЕНТ USERGATE MAIL SERVER

UserGate Mail Server предоставляет возможность работы пользователей через веб-интерфейс (веб-клиент). Доступ к веб-клиенту осуществляется по ссылке: http://IP_server/webmail, где IP_server — IP-адрес машины, на которую установлен UserGate Mail Server.



ВАЖНО! Веб-клиент UserGate Mail Server поддерживает следующие типы браузеров: Internet Explorer 7/8, Mozilla Firefox, Chrome.

Пользователю веб-клиента доступны следующие пункты настроек:

- язык интерфейса
- делегирование
- персональные данные
- параметры отображения почтовых сообщений

Делегирование позволяет предоставить другим пользователям доступ к собственному почтовому ящику через веб-клиента UserGate Mail Server.

ВАЖНО! *Для аккаунтов, импортированных из Active Directory, редактирование персональных данных недоступно. Предполагается, что в этом случае персональные данные хранятся в каталоге Active Directory.*

Для удобства работы с почтовыми сообщениями пользователю предоставлена возможность создания почтовых папок и правил обработки сообщений. Создание/удаление или переименование папки выполняется через контекстное меню мыши, привязанное к дереву папок, отображаемому в правой половине окна.

Пользовательские правила обработки сообщений можно создать через соответствующий пункт меню «Настройки».

Помимо работы с почтовыми сообщениями (создание/редактирование/удаление) веб-клиент предоставляет встроенный планировщик задач и средство просмотра и редактирования контактов. Доступна группировка контактов по категориям.

UserGate Mail Server - Windows Internet Explorer

http://192.168.0.30/webmail/

Вы вошли под именем 1@1.com

Почта | Задачи | Контакты

Создать задачу | Редигировать выбранные задачи | Удалить выбранные задачи | Искать задачи

Все задачи

Имя задачи	Приоритет	Выполнить до	Завершенность	Стадия
Дома	Нормальный	Суб 2011-03-05	0%	Не начиналась
Отчет	Не указан	Чет 2011-03-10	100%	Завершена
1	Высокий	Пон 2011-02-28	10%	В процессе

Февраль 2011

Пн Вт Ср Чт Пт Сб Вс

31 1 2 3 4 5 6

7 8 9 10 11 12 13

14 15 16 17 18 19 20

21 22 23 24 25 26 27

28 1 2 3 4 5 6

7 8 9 10 11 12 13

Сегодня

Internet 100%

UserGate Mail Server - Windows Internet Explorer

http://192.168.0.30/webmail/

Вы вошли под именем 1@1.com

Почта | Задачи | Контакты

Создать папку | Новое письмо | Ответить | Ответить всем | Перенаправить | Редиректировать | В spam | Удалить

1@1.com

INBOX (1)

Sent

Drafts

Trash

Упорядочить по: дате, новым сверху

1 из 1

От кого: 1@1.com

Дата: Февр 24, 22:11 (отправлено Февр 24, 22:11)

Кому: 1@1.com

Вложения: 1 (20 bytes)

Тема: hello

hello

bffff

- Ответить
- Ответить всем
- Перенаправить
- Редиректировать
- Редигировать перед отправкой
- Пометить как прочитанное
- Пометить как не прочитанное
- Удалить
- В spam
- Сохранить письмо

Февраль 2011

Пн Вт Ср Чт Пт Сб Вс

31 1 2 3 4 5 6

7 8 9 10 11 12 13

14 15 16 17 18 19 20

21 22 23 24 25 26 27

28 1 2 3 4 5 6

7 8 9 10 11 12 13

Сегодня

Internet 100%

http://192.168.0.30/webmail/

